

la magnòlia

CENTRE DE DIA

MEMÒRIA 2025

CENTRE DE DIA LA MAGNÒLIA



CONTINGUT

1.	PRESENTACIÓ	3
2.	PRESIDÈNCIA	4
3.	CENTRE DE DIA	8
	A QUI ENS DIRIGIM?	8
	ON ENS TROBEM?	11
4.	VALORS I PRINCIPIS	13
	4.1 TREBALLAR L'ACOMPANYAMENT I EL SUPORT	13
	4.2 LA PARTICIPACIÓ	13
	4.3 L'ATENCIÓ CENTRADA EN LA PERSONA	13
5.	OBJECTIUS	15
	5.1 OBJECTIUS GENERALS CENTRE DE DIA	15
	5.2 OBJECTIUS ESPECÍFICS PER ÀREES D'INTERVENCIÓ	16
	5.3 ELS OBJECTIUS ESPECÍFICS S'ARTICULEN A TRAVÉS DELS SERVEIS BÀSICS	18
6.	INFORME DE GESTIÓ	22
7.	COMUNICACIONS	28
8.	ORGANITZACIÓ	29
9.	PRÀCTIQUES	33
10.	COL·LABORACIONS	34
11.	ASSOLIMENTS	35
12.	PROPOSTES 2026	37
13.	AGRAÏMENTS	39
14.	ANNEX	41

1. PRESENTACIÓ

El centre de dia La Magnòlia és un centre de dia privat que ha renovat l'acreditació durant el 2025 pel Departament de Drets Socials i Inclusió, això garanteix l'acompliment dels protocols i funcionament que estableix la Generalitat de Catalunya per oferir places privades amb Prestacions Vinculades a Serveis. Estem pendents de rebre la resolució de la Generalitat de la renovació del Conveni de Col·laboració que teníem anteriorment, per convertir-nos en un centre Concertat.

El centre de dia La Magnòlia pertany a l'Associació d'ajuda a la memòria Magnòlia, entitat sense ànim de lucre.

El centre de dia ofereix atenció de 9 a 18 h. Els nostres serveis s'adrecen a persones que necessiten suport per realitzar les activitats de la vida diària i presenten deteriorament cognitiu majoritàriament. L'any 2014 (18 de juliol) Ispa va tancar. Ispa era una entitat amb més de 50 anys d'història en el món de la dependència i tenia diverses activitats, docència, un servei d'atenció a domicili, documentació i investigació del món de la discapacitat, de la dependència i les demències, impartíem un Mestratge en Art-teràpia i des del 1999 també teníem un centre de dia. Part dels treballadors d'Ispa vàrem continuar el projecte del centre de dia d'Ispa. El centre de dia La Magnòlia va obrir el 13 d'agost del 2014 gràcies a les indicacions del Departament de Drets Socials i vàrem poder mantenir el Conveni de col·laboració amb la Generalitat. El nostre establiment està situat al carrer Amigó 17-19 de Barcelona, al Barcelonès i gaudeix dels recursos materials i professionals per donar un servei especialitzat i personalitzat per als seus residents. L'equip de treball està format per professionals que provenen del món sanitari i social què aporten coneixement. La missió de l'equip professional del Centre de dia La Magnòlia és treballar amb i per les persones afectades de malalties neurodegeneratives aplicant teràpies no farmacològiques com les teràpies cognitives, la psicomotricitat, etc. Adaptem les activitats a les necessitats personals, i amb la

finalitat de donar suport terapèutic tant a les persones usuàries com a les seves famílies, aconseguint millorar el seu benestar i la seva qualitat de vida, i la del seu entorn.

2. PRESIDÈNCIA

Aquesta memòria ha de resumir o ha d'estar inspirada en l'any 2025. La redacció de la memòria la fem durant els primers mesos del 2026 i això ens permet confirmar que ja ens han acreditat. L'espera ha estat llarga, un procés de dos anys per elaborar tota la documentació necessària. L'acreditació és un segell oficial que garanteix qualitat, control i possibilitat d'ajudes públiques per les persones usuàries:

1. Compliment de requisits oficials, vol dir que està supervisat per l'administració. L'acreditació vol dir que el centre:

- Compleix la normativa vigent (instal·lacions, seguretat, accessibilitat).
- Té personal qualificat (professionals sanitaris, socials, etc.).
- Ofereix uns serveis mínims exigits (atenció diürna, higiene, alimentació, activitats, etc.).

2. Permet accedir a ajudes públiques

- Les persones usuàries poden rebre prestacions econòmiques (Llei de dependència).
- El centre pot tenir places concertades o fins ara col·laboradores amb l'administració, aquestes últimes vigents fins a la tardor del 2026, si no es prorroguen.

- Sense acreditació, normalment no es poden aplicar subvencions públiques.

3. Control i inspecció. La Generalitat fa inspeccions periòdiques.

- Pot sancionar o retirar l'acreditació si no es compleixen els estàndards.
- Això dona més garantia de qualitat i seguretat per a les famílies.

4. Reconeixement dins del sistema públic.

- Tot i ser un centre de dia privat forma part de la xarxa de serveis socials reconeguda.
- Pot treballar coordinadament amb serveis socials i sanitaris públics.

I durant el 2025 hem preparat tota la documentació per a la Concertació de places, actualment tenim 20 places col·laboradores, que tot i que les persones que les ocupen podran estar fins que puguin o vulguin, si no renovem el Conveni, ara de Concertació, no podrem oferir places públiques a partir del mes d'octubre del 2026. Les places públiques garanteixen els mateixos serveis amb una aportació econòmica per la persona usuària molt inferior als preus privats.

La concertació possibilita:

- La Generalitat reserva places dins del centre.
- Paga una part (o gran part) del cost de la plaça, a vegades la totalitat segons els Grau de Dependència i la capacitat econòmica o recursos dels que disposa.

- L'usuari paga només un copagament segons la seva situació econòmica.
- El preu està regulat (copagament segons renda i grau de dependència).
- Accés a través del sistema públic. No hi entres directament com a client.
- Has de passar per:

o Valoració de dependència

o Assignació de plaça per serveis socials

o És l'administració qui t'hi deriva.

- Més control i garanties. El centre està acreditat (obligatori).

A més, ha de complir condicions específiques del concert:

o Ràtios de personal

o Qualitat del servei

o Protocols concrets

- Pot haver-hi llista d'espera. Les places concertades són limitades. Sovint hi ha llista d'espera, sobretot en zones amb molta demanda.

L'any 2025 ha estat marcat per l'encoratjament d'aconseguir l'acreditació per seguir caminant, juntament amb l'administració, per donar la millor atenció a persones amb dependència, cuidant

a les famílies i persones usuàries i buscant les estratègies per fer del centre de dia un entorn segur i de confort també per les persones que hi treballen, és a dir, cuidant-nos tots plegats.

Eva Bayona i Pons

Presidenta de l'Associació d'ajuda a la memòria Magnòlia i
directora del Centre de dia.

3. CENTRE DE DIA

El centre de dia és un espai d'atenció diürn per persones grans on es realitzen activitats d'acolliment, cura, terapèutiques, de relació i convivència.

És un recurs que dona suport a la família en la cura de persones grans amb diferents activitats tan cognitives, instrumentals i d'activitat física.

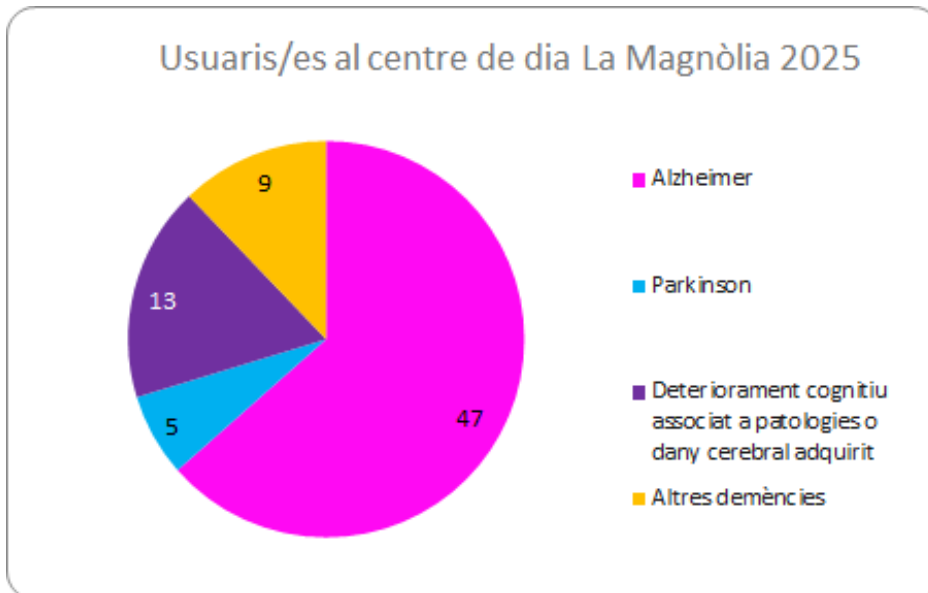
A QUI ENS DIRIGIM?

El Centre té capacitat per 50 persones, 20 d'aquestes places, són places col·laboradores de la Generalitat de Catalunya. Estem pendent de passar de les places col·laboradores a concertades.

El Centre ofereix acolliment diürn a persones grans amb afectació de les capacitats cognitives, funcionals i/o conductuals. Diagnosticades de demència o d'altres malalties neurodegeneratives i a persones amb seqüeles d'altres afeccions, com accidents vasculars i traumatismes cranials

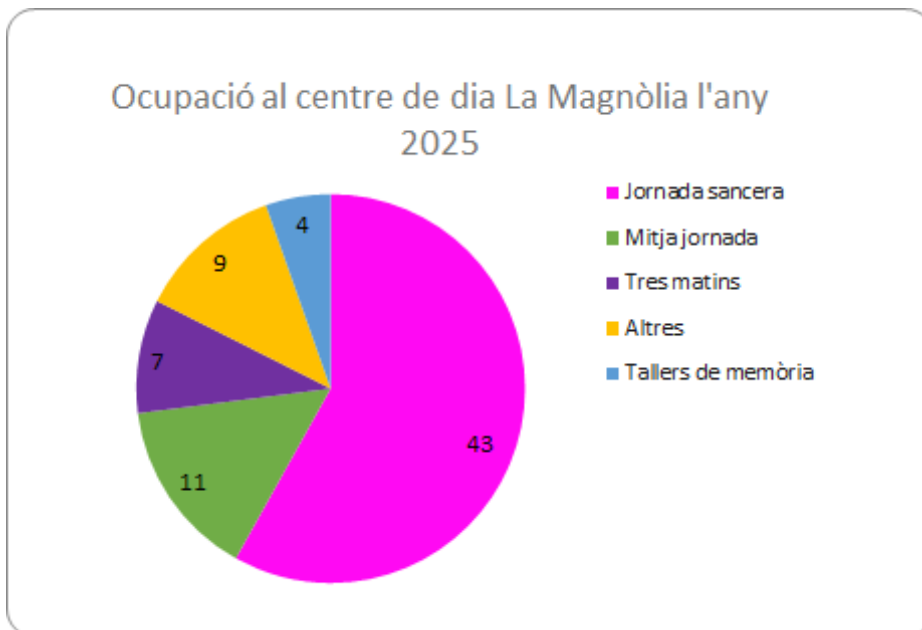
A continuació detallem quines són les patologies que més afecten als nostres usuaris i usuàries durant el 2025.

- 1) Persones afectades de la patologia d'Alzheimer.
- 2) Persones amb Parkinson.
- 3) Deteriorament cognitiu associat a patologies o dany cerebral adquirit.
- 4) Persones amb altres demències com demència frontó temporal o vascular.

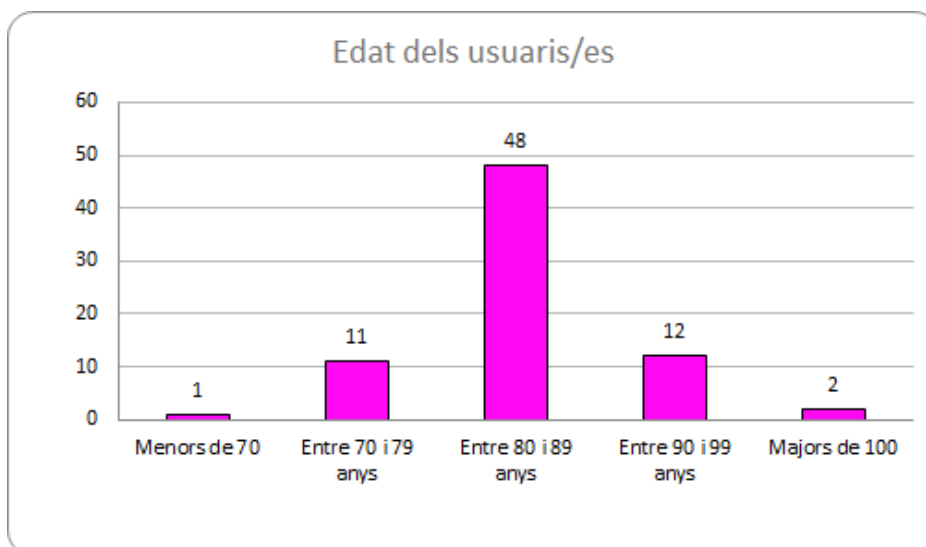


Gràfica 1. Usuaris/es al Centre de dia La Magnòlia l'any 2025.

També oferim els nostres serveis a persones grans sense patologies neurodegeneratives que volen o necessiten un entorn estimulador i assistencial, alhora que volen o necessiten potenciar les relacions socials. L'assistència al centre s'adapta a les necessitats de la persona i família, l'assistència mínima és de tres matins setmanals o jornada sencera. Tres mitges jornades (matins o tardes) és l'assistència mínima que es pot fer per tramitar els ajuts de la Llei de dependència. El recurs es diu Prestació vinculada a servei (PEV), un dels recursos és el centre de dia. Des del punt de vista terapèutic i de respir del familiar també destaquem que l'assistència de menys de 3 matins dificulta molt l'adaptació i per generar una rutina és millor l'assistència dels 5 dies.

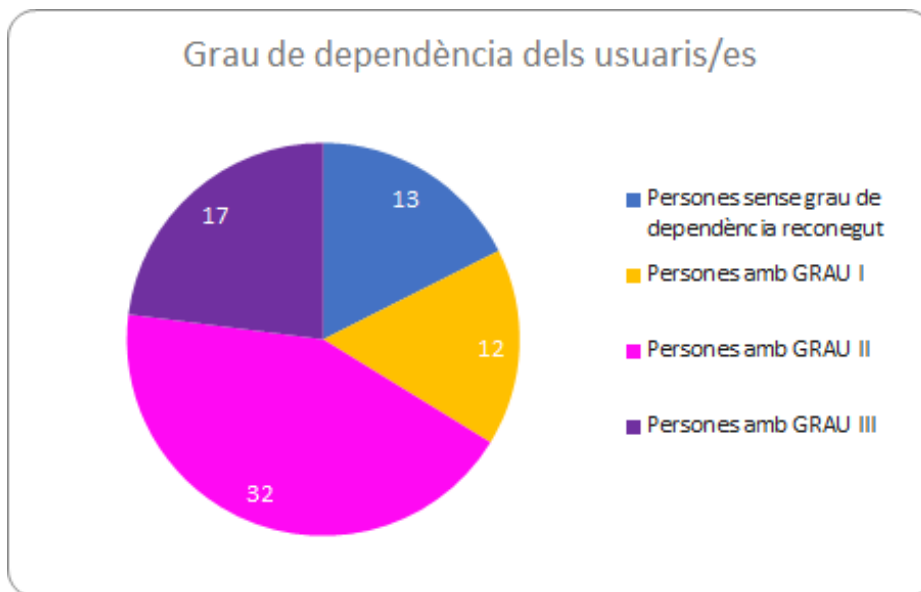


Gràfica 2. Distribució de l'ocupació al centre de dia l'any 2025.



Gràfica 3. Edat dels usuaris/es del centre de dia.

L'edat Mitjana dels nostres usuaris és de: **85 anys**



Gràfica 4. Grau de dependència dels usuaris/es.

ON ENS TROBEM?

El Centre de Dia La Magnòlia està situat al carrer Amigó,17- 19. Pertany al barri de Sarrià-Sant Gervasi, però dona servei per la seva ubicació al barri de les Corts i Dreta i Esquerra de l'Eixample de forma habitual, tot i que la xarxa de transport públic i el servei de transport adaptat que algunes empreses ofereixen fa que tinguem usuaris i usuàries de diferents llocs de Barcelona. Col·laborem amb una empresa de transport, Grupo Sat, per a aquelles persones què ho requereixen. El Centre es troba a la planta baixa. Disposa d'una superfície de 410 metres quadrats aproximats i està proveït de les instal·lacions necessàries per atendre els usuaris citats en l'anterior apartat. Les instal·lacions es distribueixen en tres sales principals de lliure accés on es fan les activitats d'estimulació i es menja, totes diferenciades per l'ús diari que se'n fa. Els tres àmbits de convivència diferents que permeten agrupar convenientment als usuaris i usuàries segons

el tipus i el grau d'afectació global (funcional i cognitiva) de les malalties.

Hi ha 6 espais més petits on es dona atenció individualitzada a les persones usuàries i als familiars quan les necessitats ho requereixen.

Els aliments es reben ja cuinats (càtering) i es prepara a l'office.

Tenim un lavabo doble per senyores, un per senyors. Un bany assistit i dos lavabos que utilitzem segons les necessitats dels nostres usuaris i usuàries.

El personal té un lavabo propi.

4. VALORS I PRINCIPIS

Treball únic i diferenciat: Des del centre demanem la col·laboració a les famílies tant per conèixer la situació actual de les persones usuàries com la història de vida, especialment les preferències referents al menjar, la música, les aficions, etc. Tot allò que ens permet personalitzar la nostra atenció i facilitar un vincle de confiança. Durant l'estada de la persona al centre observem la resposta positiva, negativa o indiferent davant de cada activitat proposada per adaptar-nos a les seves necessitats i les interaccions entre les persones usuàries i professionals.

4.1 TREBALLAR L'ACOMPANYAMENT I EL SUPORT

En el pla d'atenció busquem els objectius de treball per mantenir i compensar les capacitats que poden estar afectades, alterades o disminuïdes i potenciem les capacitats preservades.

4.2 LA PARTICIPACIÓ

Per a la nostra metodologia de treball és important recollir el major nombre d'informació de cada persona que ve al centre per part de la família i sobretot observar la resposta davant cada activitat proposada. El tipus de treball que es realitza amb cada persona és específic i diferenciat.

4.3 L'ATENCIÓ CENTRADA EN LA PERSONA

La filosofia del nostre centre és donar una atenció centrada en la persona, observant, escoltant i anticipant al màxim les necessitats per generar un entorn favorable a l'adaptació i estada de cada persona al centre. El nostre equip realitza una valoració inicial de l'estat cognitiu, funcional, conductual i emocional amb l'objectiu de personalitzar l'abordatge terapèutic al centre i assessorar a les famílies. Totes les activitats realitzades al centre tenen com a objectiu principal el benestar de la persona, millorant la seva qualitat de vida, i la del seu

entorn. El Centre de dia La Magnòlia ofereix tractament i atenció amb teràpies no farmacològiques , com la teràpia cognitiva, la psicomotricitat, l'artteràpia, etc. L'objectiu d'aquestes teràpies és millorar i mantenir les capacitats preservades i generar benestar i complementar els tractaments farmacològics indicats pels metges.



5. OBJECTIUS

“Acollir de manera permanent o temporal, a la Gent Gran de la zona o de barris propers, que necessitin una atenció especialitzada, per la promoció de l'autonomia, convivència, integració i relació amb el medi social”.

El nostre Model Assistencial està orientat a considerar el nucli bàsic d'atenció la persona usuària del Centre de Dia, per millorar la seva qualitat de vida, partint de les següents premisses:

- Atenció Global i integral: Assistencial, Social i Sanitària.
- Atenció Individual i Personalitzada.
- Amb la participació activa de l'usuari.
- Amb un treball interdisciplinari.

5.1 OBJECTIUS GENERALS CENTRE DE DIA

Facilitar un entorn que complementi la pròpia llar, adequat i adaptat a les necessitats d'assistència, afavorint el manteniment i/o la recuperació del màxim grau d'autonomia personal i social.

- Àrea assistencial: comprèn les actuacions dirigides a les activitats de la vida diària, l'atenció personal, la higiene individual, així com la prevenció i la contenció de deteriorament físic, psíquic i/o social afavorint el màxim grau d'autonomia i d'integració social, d'acord amb les necessitats de cada usuari. També comprèn l'atenció sanitària.
- Àrea d'integració i suport personal, familiar i social: són totes aquelles actuacions adreçades al suport personal i familiar.

Fomentant i afavorint les interrelacions amb la família, amics i l'entorn.

- Àrea de serveis generals: compren l'acolliment durant el dia, alimentació, neteja dels espais i bugaderia (neteja de la roba dels treballadors, tovalloles, etc.)

Busquem l'excel·lència del nostre servei i volem atendre a les persones usuàries en totes les seves necessitats, físiques, funcionals, cognitives, emocionals i socials. Fomentem els hàbits d'autonomia, tenint present el seu entorn, les seves vivències, la seva història de vida i les seves circumstàncies actuals, és a dir, empatitzant amb les persones usuàries i els seus familiars.

5.2 OBJECTIUS ESPECÍFICS PER ÀREES D'INTERVENCIÓ

- **Àrea Assistencial**
 - Promoure l'autonomia, tenint en compte no només les dificultats de la persona, sinó també les capacitats preservades i potencialitats.
 - Construir relacions assistencials basades en la confiança i el respecte.
 - Preservar i millorar les capacitats funcionals i cognitives.
 - Promoure l'envelliment saludable i actiu.
 - Millorar el confort, benestar físic i emocional de la persona.
 - Promoure canvis per guanyar Qualitat de Vida.
 - Harmonitzar l'organització i tracte personalitzat en les intervencions.

- Proporcionar l'atenció adient al final de la vida (Control de símptomes).
- Prevenir Riscos potencials (lesions per pressió, caigudes, incontinència...), assolint un equilibri entre la seguretat, el benestar emocional i l'autonomia de la persona, en les intervencions.
- Informar i respectar els drets de les persones usuàries i garantir l'abordatge de temes ètics.

- ***Àrea d'integració i suport personal, familiar i social***

- Assolir la plena integració de la persona al centre, així com la implicació familiar.
- Promoure i respectar l'expressió, per part de la persona usuària, de les seves preferències i desitjos.
- Propiciar el manteniment de vincles amb la família, amics i entorn.
- Fomentar la participació continuada, de la persona usuària (si pot) o persona de referència en l'elaboració del seu Pla d'Atenció Individual, així com les posteriors revisions i actualitzacions del mateix.
- Afavorir la participació de les famílies i amics en el Programa d'Activitats del Centre, facilitant la capacitat d'elecció i les preferències de la persona usuària sempre que sigui possible per tal que aquestes activitats resultin significatives.
- Mantenir i potenciar la relació amb l'entorn social i comunitari.
- Facilitar l'establiment de noves relacions interpersonals entre les persones usuàries.

- Crear entorns significatius, flexibles, facilitadors i proveïdors de suports.
- Afavorir la participació de la persona usuària i/o de la seva família, en la presa de decisions que afectin a la seva persona.
- **Àrea de Serveis Generals**
 - Proporcionar un entorn adaptat a les necessitats, característiques i preferències de les persones usuàries, facilitant la personalització dels espais que utilitzen.
 - Proporcionar una alimentació correcta, variada i equilibrada.
 - Establir hàbits correctes d'alimentació.
 - Mantenir una neteja adient de les instal·lacions.
 - Procurar el bon estat de la roba que porta l'usuari durant la seva estada, així com de l'aixovar del centre.

5.3 ELS OBJECTIUS ESPECÍFICS S'ARTICULEN A TRAVÉS DELS SERVEIS BÀSICS

- **Acolliment i convivència:** Facilitar l'adaptació de la persona usuària al centre mitjançant l'assistència integral, l'acompanyament en el dia a dia, fomentar la socialització amb la resta de persones usuàries, familiars i entorn, i l'establiment amb els professionals del centre d'una relació d'ajuda.
- **Manutenció:** Proporcionar una alimentació correcta i equilibrada a les persones usuàries, mitjançant dietes específiques, elaborades pel servei de càtering, adaptades a les possibles patologies, i menús que agradin, variats i

adequats a l'estació de l'any, considerant què el moment dels àpats és també una font de plaer i esdevé un acte social.

- **Atenció personal en les activitats de la vida diària i readaptació dels hàbits d'autonomia:** Potenciar i mantenir l'autonomia de les persones usuàries en aquelles activitats de la vida diària que té preservades, i reeducar i/o oferir ajudes tècniques que millorin la seva autonomia en aquestes activitats o assistir-les en els casos d'incapacitat.
- **Higiene personal:** Mantenir un correcte estat higiènic i una bona integritat i hidratació de la pell, preservant la intimitat i la dignitat de les persones usuàries.
- **Readaptació social:** afavorir les relacions interpersonals tant amb les persones usuàries i amb el personal assistencial, així com amb l'entorn social i comunitari, a través de les activitats realitzades al centre i a l'entorn del centre.
- **Dinamització sociocultural i Activitats de lleure:** oferir la possibilitat a la persona gran que compta amb una gran disposició del seu temps per a l'oci, de participar en activitats que li permeten mantenir, o fins i tot millorar, el seu estat de salut tant físic com psíquic, establir vincles amb persones usuàries i amb l'entorn, i gaudir del temps lliure.
- **Suport personal, social i familiar:** oferir atenció dirigida a afavorir el benestar físic i emocional de les persones usuàries i potenciar les seves relacions amb la família, la resta de persones usuàries i l'entorn, tractant cada cas de forma personalitzada i de manera interdisciplinària.
- **Readaptació Funcional i Fisioteràpia:** mantenir la màxima mobilitat de les persones usuàries i mantenir i/o restaurar la

seva independència bàsica en les activitats de la vida diària, aplicant tractaments i tècniques de fisioteràpia i rehabilitadores.

- ***Seguiment i prevenció de les alteracions de la salut:*** Prevenir i promoure la salut de les persones ateses al centre, aplicant els programes i protocols establerts per l'equip interdisciplinari.
- ***Coordinació amb la xarxa local de participació ciutadana:*** donat que una de les prioritats del centre és el manteniment del lligam comunitari de les persones del centre amb el seu entorn, part de les activitats de lleure que es realitzen al centre són en col·laboració amb el programa de Ràdars del Centre de Serveis Socials de Sarrià- Sant Gervasi.

SERVEIS ADDICIONALS:

- ***Acompanyaments al domicili:*** oferir acompanyament i suport als usuaris quan aquests ho requereixen per arribar al domicili. El personal que realitza aquest acompanyament dependrà del caràcter del mateix.
- ***Servei de podologia:*** Tenir cura de la salut dels peus, especialment del peu diabètic.
- ***Fisioteràpia:*** Sessions individuals per rehabilitació recuperació de caigudes, fractures, etc.
- ***Servei de suport psicològic i assessorament als familiars:*** oferim un servei per a familiars que necessiten orientació per a la cura dels seus familiars al domicili.
- ***Tallers de memòria:*** Una activitat complementària al centre són els tallers de memòria a persones que només

acudeixen dos cops per setmana en sessions d'una hora i mitja per prevenir i tractar les pèrdues que apareixen en fases inicials de processos degeneratius. Des de la pandèmia el 2020, hi ha menys demanda, durant el 2024, hem realitzat un grup de 6 persones el que la seva assistència ha estat fluctuant.

6. INFORME DE GESTIÓ

El nombre de persones ateses al llarg del 2025 s'ha incrementat i durant hem tingut llista d'espera de 12 mesos per les places públiques i 3 mesos per les places privades.

Durant el 2025 hem atès 71 persones al centre de dia i 4 persones als tallers de memòria.

Mantenim el càtering de Cuina Alcalà.

COMPARATIVA DE DESPESES DE LLUM AMB EL CANVI DE COMPANYIA D'ENDESA A FACTOR ENERGIA.

Taula 1. Despeses llum i electricitat	2022	2023	2024	2025
	€/mes	€/mes	€/mes	€/mes
GENER	718,1	856,63	818,81	455,06
FEBRER				445,46
MARÇ	793,01	936,62	979,29	698,64
ABRIL			65,55	446,59
MAIG	893,79	743,78	211,32	282,8
JUNY			230,63	298,90
JULIOL	914,56	976,15	433,08	390,12
AGOST			321,83	464,06
SETEMBRE	1652,63	1102,41	693,18	552,75
OCTUBRE			387,67	424,54
NOVEMBRE	946,93	898,83	166,98	468,51
DESEMBRE			819,69	439,02
TOTAL ANUAL (€/any)	5919,02	5514,42	5128,03	5366,45

Al febrer del 2024 vàrem presentar la documentació per acreditar-nos, i al novembre del 2025 ens han acreditat novament i hem presentat la documentació per la Concertació de places públiques, donat que les places col·laboradores han de desaparèixer.

L'acreditació és el procés d'adaptació dels centres al DECRET 69/2020 del Departament de Serveis Socials. Aquest procés a banda de preparar molta documentació (protocols, etc.) el centre ha de tenir una infraestructura concreta. Per saber quines modificacions estructurals haurem de fer per complir amb el DECRET 69/2020 hem demanat a un estudi d'enginyeria i arquitectura quines modificacions hauríem de fer segons el decret (ha tingut un cost). Aquest estudi ja el vàrem demanar al 2023 i hem demanat l'actualització dels costos durant el 2024 i 2025.

Ens hem presentat als Ajuts Socials de la Fundació La Caixa, Convocatòria 2025, per fer les modificacions necessàries del local segons la normativa aplicable del DECRET 69/2020 i tenir l'Acreditació.

Ens hem presentat a tres convocatòries i estem esperant la resposta a hores d'ara.

Durant el 2025 hem continuat amb la implementació de la digitalització iniciada amb els ajuts del KIT DIGITAL a diferents propostes:

- Hem continuat amb el programa AMIRITMO, instal·lat durant el 2023 i ampliant les possibilitats del programa per millorar la gestió del centre i adaptar-nos a les condicions que exigeix l'Acreditació (Procés per homologar i adaptar les entitats proveïdores de recursos de la Generalitat).

Durant el 2025 hem consolidat la fisioterapeuta amb 40h setmanals perquè creiem que l'activitat física és molt important per garantir l'autonomia i benestar de les persones usuàries.

Les retribucions salarials s'han actualitzat al desembre del 2025 segons el Convenio marco estatal de servicios de atención a las personas dependientes y desarrollo de la promoción de la autonomía personal (código de convenio n.º 99010825011997).

La formació la fem des de fa anys juntament amb un altre centre de dia de Sant Boi, La Lluna, i ACAD ens ha organitzat el curs d'HIGIENE POSTURAL I TÈCNiques DE MOBILITZACIÓ.

Millores per garantir una millor atenció a les persones usuàries i per oferir un entorn segur de treball.

- Des del 2015 hem fet algunes millores al local per tal d'oferir un entorn el més adequat possible a les necessitats dels nostres usuaris. Es van pintar totes les sales d'ús comú, es va fer una revisió completa de la instal·lació elèctrica i comptadors d'aigua i llum. També es va renovar el sistema de climatització del local.

- El 2016 es va renovar la il·luminació de les dues sales principals amb llums led.

- El 2017 es van canviar ordinadors. I es van comprar cadires noves de polipell per fer-ne ús preferent a una sala que s'utilitza com a menjador també i garantir-ne una neteja eficient. Comprant aquestes cadires evitem moure les cadires als diferents espais i cuidar la salut laboral de les persones treballadores.

- El 2018: vàrem canviar la nevera per garantir la conservació dels aliments. Canvi de llums led a tres espais més. I es va fer obres per millorar el bany assistit i fer dos banys més en zones on hi havia un safareig i màquina d'aire condicionat. Vàrem adaptar una de les entrades al local amb un elevador on hi ha 4 esglaons.

- El 2019 vàrem continuar amb la millora d'una de les entrades al local on estava l'elevador per fer un tancament per garantir la seguretat a l'accés a l'elevador.
- El 2020 vàrem posar mosquiteres a les finestres i portes d'accés per evitar l'entrada d'insectes al centre durant les estones de ventilació per evitar els contagis per COVID-19.
- El 2021 vàrem posar un extractor a un dels lavabos. Hem instal·lat una màquina de purificació d'aire i un mesurador de CO₂.
- El 2023 vàrem canviar el descalcificador del rentaplats per garantir un bon funcionament del rentaplats.
 - Durant el 2024 hem fet revisió del funcionament dels llums d'emergència i canviat els llums de la cuina segons normativa, amb els fluorescents protegits.
 - Hem fet les revisions periòdiques d'extintors i electrodomèstics.
 - A l'abril del 2024 hem fet un simulacre d'incendi amb QUALIPRO, l'empresa que ens gestiona la prevenció de riscos laborals.

Al 2025 hem repetit el simulacre d'incendi amb Qualipro i hem millorat el temps de reacció i sortida de tots els usuaris.

Mantenim les revisions i serveis obligatoris com la revisió dels extintors (SEMAPRIM) i electrodomèstics (CLIMAESTIU; HOSTELAQUA), servei de protecció de dades (STERICYCLE) , prevenció de riscos (QUALIPRO), gestió i manteniment de la web (ABRAHAM MORALES), el control horari del personal (GRENKE), control de plagues (ANTICÍMEX).

ACRA I ACAD, són les entitats representant el nostre sector que ens han assessorat i ens mantenen informades de les

actualitzacions dels Convenis dels treballadors, de les negociacions amb la Generalitat i el nostre sector, de les oportunitats de subvencions, ajuts i convocatòries. I també ens han acompanyat en el procés d'acreditació i concertació de places públiques, especialment ACAD.

Hem participat a la taula de la Gent Gran del barri de Sarrià Sant Gervasi en algunes de les convocatòries i a la festa del Projecte Ràdars a Vila Florida.

PiG, La Magnòlia

Definición	Notas memoria	Ejercicio 2025	Ejercicio 2024
A) OPERACIONES CONTINUADAS		0,00	0,00
1. Importe neto de la cifra de negocios.	3,1	431.946,56	418.966,32
a) Ventas.	4,13,23	0,00	0,00
b) Prestaciones de servicios.	4,13,23	431.946,56	418.966,32
705 - Prestaciones de servicios		431.946,56	418.966,32
c) Ingresos de carácter financiero de las sociedades hold	4,19,23	0,00	0,00
2. Variación de existencias de productos terminados y en curso de fab.	3	0,00	0,00
3. Trabajos realizados por la empresa para su activo.	3	0,00	0,00
4. Aprovisionamientos.	3,1	-64.170,22	-41.188,56
a) Consumo de mercaderías.	3,1	0,00	0,00
b) Consumo de materias primas y otras materias consumibles.	3,1	-62.141,08	-40.074,48
602 - Compras de otros aprovisionamientos		-62.141,08	-40.074,48
c) Trabajos realizados por otras empresas.		-2.029,14	-1.114,08
607 - Trabajos realizados por otras empresas		-2.029,14	-1.114,08
d) Deterioro mercaderías, materias primas y otros aprovisionamientos		0,00	0,00
5. Otros ingresos de explotación.	3,1	0,00	1.855,00
a) Ingresos accesorios y otros de gestión corriente.		0,00	0,00
b) Subvenciones de explotación incorporadas al resultado del ejercicio		0,00	1.855,00
740 - Subv.donaciones y legados a la explotación		0,00	1.855,00
6. Gastos de personal.	3,1	-218.667,09	-187.276,14
a) Sueldos,salarios y asimilados.		-167.234,21	-141.543,54
640 - Sueldos y salarios		-167.234,21	-141.543,54
b) Cargas sociales.		-51.432,88	-45.732,60
642 - S.S. a cargo de la empresa		-51.432,88	-45.732,60
c) Provisiones.		0,00	0,00
7. Otros gastos de explotación.	3,9,10	-145.081,49	-150.842,68
a) Servicios exteriores.	4,13	-145.081,49	-150.100,39
62 - SERVICIOS EXTERIORES		-145.081,49	-150.100,39
b) Tributos.	12	0,00	-742,29
631 - Otros tributos		0,00	-742,29

c) Pérdidas, deterioro y variación de provisiones por op. comerciales	4,14	0,00	0,00
d) Otros gastos de gestión corriente.	4,13	0,00	0,00
e) Gastos por emisión de gases de efecto invernadero	4,26	0,00	0,00
8. Amortización del inmovilizado.	3,4,5,6	0,00	-3.866,76
68 - DOTACIÓN PARA AMORTIZACIONES		0,00	-3.866,76
9. Imputación de subvenciones de inmovilizado no financiero y otras.	3	0,00	0,00
10. Excesos de provisiones.	3	0,00	0,00
11. Deterioro y resultado por enajenaciones del inmovilizado.	3,4,5,6	0,00	0,00
a) Deterioros y pérdidas.		0,00	0,00
b) Resultados por enajenaciones y otras.		0,00	0,00
c) Deterioro y resultados por enajenaciones del inmoviliz		0,00	0,00
12. Deterioro negativo de combinaciones de negocio	3	0,00	0,00
13. Otros resultados	3,1	0,00	1.582,16
778 - Ingresos excepcionales		0,00	1.582,16
A1) RESULTADO DE EXPLOTACIÓN.		4.027,76	39.229,34
14. Ingresos financieros.	3,8,10	0,00	0,00
a) De participaciones en instrumentos de patrimonio.	3,8	0,00	0,00
a1) En empresas del grupo y asociadas.	4,9,23	0,00	0,00
a2) En terceros.	4,9	0,00	0,00
b) De valores negociables y de créditos del activo inmovilizado.	3,8,10	0,00	0,00
b1) De empresas del grupo y asociadas.		0,00	0,00
b2) De terceros.		0,00	0,00
c) Imputación de donaciones y legados de carácter financiero.	4,9,18	0,00	0,00
15. Gastos financieros.	3,1	0,00	0,00
a) Por deudas con empresas del grupo y asociadas.		0,00	0,00
b) Por deudas con terceros.		0,00	0,00
c) Por actualización de provisiones		0,00	0,00
16. Variación de valor razonable en instrumentos financieros.	3	0,00	0,00
a) Valor razonable con cambios en pérdidas y ganancias.	4,9	0,00	0,00
b) Transf.de ajust. de valor razonable con camb. en el patrimonio neto	4,9	0,00	0,00
17. Diferencias de cambio.	3,1	0,00	0,00
18. Deterioro y rtdo. por enajenaciones de instrumentos financieros	3	0,00	0,00
a) Deterioros y pérdidas.		0,00	0,00

b) Resultados por enajenaciones y otras.		0,00	0,00
19. Otros ingresos y gastos de carácter financiero		0,00	0,00
a) Incorporación al activo de gastos financieros		0,00	0,00
b) Ingresos financieros derivados de convenios de acreedores		0,00	0,00
c) Resto de ingresos y gastos		0,00	0,00
A2) RESULTADO FINANCIERO.		0,00	0,00
A3) RESULTADO ANTES DE IMPUESTOS.		4.027,76	39.229,34
20. Impuestos sobre beneficios.	4,12	0,00	0,00
A4) RESULTADO DEL EJERCICIO PROCEDENTE DE OPERACIONES CONTINUADAS.		4.027,76	39.229,34
B) OPERACIONES INTERRUMPIDAS.		0,00	0,00
21.Resultado del ejercicio procedente de operaciones interrumpidas	4,21	0,00	0,00
A5) RESULTADO DEL EJERCICIO.	3	4.027,76	39.229,34

BSIT, La Magnòlia

Definición	Notas memoria	Ejercicio 2025	Ejercicio 2024
ACTIVO		0,00	0,00
A) ACTIVO NO CORRIENTE		19.733,99	19.733,99
I. Inmovilizado Intangible.	3,4	5.849,33	5.849,33
1. Desarrollo.	3,4,7	0,00	0,00
2. Concesiones.	4,7	0,00	0,00
3. Patentes, licencias, marcas y similares.	4,7	0,00	0,00
4. Fondo de comercio.	3,4,7	0,00	0,00
5. Aplicaciones informáticas.	4,7	5.849,33	5.849,33
206 - Aplicaciones informáticas		8.470,00	8.470,00
2806 - Amort.acumulada de aplicaciones informáticas.		-2.620,67	-2.620,67
6. Investigación	3,4,7	0,00	0,00
7. Propiedad intelectual	4,7	0,00	0,00
8. Otro inmovilizado intangible.	4,7	0,00	0,00
II. Inmovilizado material.	3,4	4.384,66	4.384,66
1. Terrenos y construcciones.	4,5	0,00	0,00
2. Instalaciones técnicas, maquinaria, utilaje, mobiliario y otro inm.	4,5	4.384,66	4.384,66
215 - Otras instalaciones		5.161,82	5.161,82
216 - Mobiliario		4.265,90	4.265,90
217 - Equipos para procesos de información		4.451,70	4.451,70
2815 - Amort.acum.de otras instal.		-3.691,29	-3.691,29
2816 - Amort.acum.de mobiliario		-3.243,09	-3.243,09
2817 - Amort.acum.de equipos para proces.de info.		-2.560,38	-2.560,38
3. Inmovilizado en curso y anticipos.	4,5	0,00	0,00
III. Inversiones inmobiliarias.	3,4	0,00	0,00
1. Terrenos.	4,6	0,00	0,00
2. Construcciones.	4,6	0,00	0,00
IV. Inversiones en empresas del grupo y asociadas a largo plazo.	3,9	0,00	0,00
1. Instrumentos de patrimonio	4,9,17,23	0,00	0,00
2. Créditos a empresas	4,9,23	0,00	0,00
3. Valores representativos de deuda.	4,9,23	0,00	0,00

4. Derivados	4,9,23	0,00	0,00
5. Otros activos financieros	4,9,23	0,00	0,00
6. Otras Inversiones	4,9,23	0,00	0,00
V. Inversiones financieras a largo plazo.	3,5	9.500,00	9.500,00
1. Instrumentos de patrimonio	4,9,17,23	0,00	0,00
2. Créditos a terceros	4,9,23	0,00	0,00
3. Valores representativos de deuda	4,9,23	0,00	0,00
4. Derivados	4,9,23	0,00	0,00
5. Otros activos financieros	4,9,23	9.500,00	9.500,00
26 - FIANZAS Y DEPÓSITOS CONSTITUIDOS A LARGO PLAZO		9.500,00	9.500,00
6. Otras Inversiones	4,9,23	0,00	0,00
VI. Activos por impuesto diferido.	3,8	0,00	0,00
VII. Deudores comerciales no corrientes	3,5	0,00	0,00
B) ACTIVO CORRIENTE.		186.514,48	68.919,29
I. Activos no corrientes mantenidos para la venta.	2,3,4,5	0,00	0,00
II. Existencias.	3	0,00	0,00
1. Comerciales	4,10	0,00	0,00
2. Materias primas y otros aprovisionamientos.	4,10,26	0,00	0,00
a) Materias primas y otros aprovisionamientos a largo plazo	4,10,26	0,00	0,00
b) Materias primas y otros aprovisionamientos a corto plazo	4,10,26	0,00	0,00
3. Productos en curso.	4,10	0,00	0,00
a) De ciclo largo de producción	4,10	0,00	0,00
b) De ciclo corto de producción	4,10	0,00	0,00
4. Productos terminados.	4,10	0,00	0,00
a) De ciclo largo de producción	4,10	0,00	0,00
b) De ciclo corto de producción	4,10	0,00	0,00
5. Subproductos, residuos y materiales recuperados.	4,10	0,00	0,00
6. Anticipos a proveedores.	4,10	0,00	0,00
III. Deudores comerciales y otras cuentas a cobrar.	3,5,9	102.847,22	25.998,21
1. Clientes por ventas y prestaciones de servicios.	3,5,9	99.968,22	25.119,21
430 - Clientes		99.968,22	25.119,21
a) Clientes por ventas y prestaciones de servicios a largo plazo	3,5,9	0,00	0,00
b) Clientes por ventas y prestaciones de servicios a corto plazo	3,5,9	0,00	0,00

2. Clientes,empresas del grupo y asociadas.	3,5,9	0,00	0,00
3. Deudores varios.	3,9	0,00	0,00
4. Personal.	4,9,16	2.879,00	879,00
460 - Anticipos de remuneraciones		2.879,00	879,00
5. Activos por impuesto corriente.	4,9,12	0,00	0,00
6. Otros créditos con las AA.PP	4,9,12,18	0,00	0,00
7. Accionistas por desembolsos exigidos.	4,9	0,00	0,00
IV. Inversiones en empresas del grupo y asociadas a corto plazo	3,9	0,00	0,00
1.Instrumentos de patrimonio	4,9,17,23	0,00	0,00
2. Créditos a empresas	4,9,23	0,00	0,00
3.Valores representativos de deuda	4,9,23	0,00	0,00
4. Derivados	4,9,23	0,00	0,00
5. Otros activos financieros	4,9,23	0,00	0,00
6. Otras Inversiones	4,9,23	0,00	0,00
V. Inversiones financieras a corto plazo	3,5	312,74	312,74
1. Instrumentos de patrimonio.	4,9,17	0,00	0,00
2. Créditos a empresas.	4,9	0,00	0,00
3. Valores representativos de deuda.	4,9	0,00	0,00
4. Derivados.	4,9	0,00	0,00
5. Otros activos financieros	4,9	312,74	312,74
551 - Cuenta corriente con socios y administradores		312,74	312,74
6. Otras Inversiones	4,9	0,00	0,00
VI. Periodificaciones a corto plazo.	3	0,00	0,00
VII. Efectivo y otros activos líquidos equivalentes.	3,5	83.354,52	42.608,34
1. Tesorería.	4,9	83.354,52	42.608,34
570 - Caja, ?		281,55	281,55
572 - Bancos e instit.de créd.c/c vista, ?		83.072,97	42.326,79
2. Otros activos líquidos equivalentes.	4,9	0,00	0,00
TOTALACTIVO (A+B)		206.248,47	88.653,28
PATRIMONIO NETO Y PASIVO		0,00	0,00
A) Patrimonio Neto		78.166,20	74.138,44
A-1). Fondos propios	3,7	78.166,20	74.138,44
I. Capital	7	0,00	0,00

1. Capital escriturado.	7	0,00	0,00
2. Capital no exigido.	7	0,00	0,00
II. Prima de emisión.	7	0,00	0,00
III. Reservas	7	0,00	67.704,85
1. Legal y estatutarias.		0,00	0,00
2. Otras reservas.	7	0,00	67.704,85
113 - Reserva voluntaria		0,00	67.704,85
3. Reserva de revalorización.	4,5,6,9	0,00	0,00
4. Reserva de capitalización.		0,00	0,00
IV. Acciones y participaciones en patrimonio propias.	3,7	0,00	0,00
V. Resultados de ejercicios anteriores.	7	74.138,44	-32.795,75
1. Remanente.	3,9	74.138,44	24.301,94
120 - Remanente		74.138,44	24.301,94
2. Resultados negativos de ejercicios anteriores.	3,9	0,00	-57.097,69
121 - Resultados negativos de ejercicios anteriores		0,00	-57.097,69
VI. Otras aportaciones de socios.	7	0,00	0,00
VII. Resultado del ejercicio	7	4.027,76	39.229,34
VIII. Dividendo a cuenta	7	0,00	0,00
IX. Otros instrumentos de patrimonio.	7	0,00	0,00
A-2). Ajustes por cambios de valor.	2,3,4,5,6,8	0,00	0,00
I. Activos financieros a valor razonable con cambios en el patrimonio.	4,9	0,00	0,00
II. Operaciones de cobertura.	9	0,00	0,00
III. Activos no corrientes y pasivos vinculados mant. para la venta	4,23	0,00	0,00
IV. Diferencias de conversión	11	0,00	0,00
V. Otros	4,9	0,00	0,00
A-3). Subvenciones, donaciones y legados recibidos.	3,10	0,00	0,00
B) PASIVO NO CORRIENTE	3,6,8,9	2.000,00	2.000,00
I. Provisiones a largo plazo.	3	0,00	0,00
1. Obligaciones por prestaciones a largo plazo al personal.	4,14,16	0,00	0,00
2. Actuaciones medioambientales.	4,14,15	0,00	0,00
3. Provisiones por reestructuración.	4,14	0,00	0,00
4. Otras provisiones	4,14	0,00	0,00
II. Deudas a largo plazo.	3,6	2.000,00	2.000,00

1. Obligaciones y otros valores negociables.	3,6	0,00	0,00
2. Deudas con entidades de crédito.	3,6	0,00	0,00
3. Acreedores por arrendamiento financiero	3,6	0,00	0,00
4. Derivados	4,9	0,00	0,00
5. Otros pasivos financieros	4,9	2.000,00	2.000,00
171 - Deudas a l/p.		2.000,00	2.000,00
III. Deudas con empresas del grupo y asociadas a largo plazo.	3,9	0,00	0,00
IV. Pasivos por impuesto diferido.	3,8	0,00	0,00
V. Periodificaciones	3	0,00	0,00
VI. Acreedores comerciales no corrientes	3,6	0,00	0,00
VII. Deuda con características especiales a largo plazo	3,6,7	0,00	0,00
C) PASIVO CORRIENTE	3,6,9	126.082,27	12.514,84
I. Pasivos vinculados con activos no corrientes mant. para la venta	2,3,4,5,6	0,00	0,00
II. Provisiones a corto plazo.	3	0,00	0,00
1. Provisiones por derechos de emisión de gases de efecto invernadero	4,14,26	0,00	0,00
2. Otras provisiones	4,14	0,00	0,00
III. Deudas a corto plazo.	3,6	-6.226,69	-2.238,71
1. Obligaciones y otros valores negociables.	3,6	0,00	0,00
2. Deudas con entidades de crédito.	3,6	0,00	0,00
3. Acreedores por arrendamiento financiero	3,6	0,00	0,00
4. Derivados	4,9	0,00	0,00
5. Otros pasivos financieros	4,9	-6.226,69	-2.238,71
555 - Partidas pendientes de aplicación		-6.226,69	-2.238,71
IV. Deudas con empresas del grupo y asociadas a corto plazo.	3,6,9	0,00	0,00
V. Acreedores comerciales y otras cuentas a pagar.	3,6,9	127.247,85	9.692,44
1. Proveedores.	3,6,9	0,00	0,00
a) Proveedores a largo plazo	3,6,9	0,00	0,00
b) Proveedores a corto plazo	3,6,9	0,00	0,00
2. Proveedores, empresas grupo y asociadas.	3,9	0,00	0,00
3. Acreedores varios	4,9	43.804,64	1.106,12
41 - ACREEDORES VARIOS		43.804,64	1.106,12
4. Personal.	4,9	46.999,00	0,00
465 - Remuneraciones pendientes de pago		46.999,00	0,00

5. Pasivos por impuesto corriente.	4,9	0,00	0,00
6. Otras deudas con las AA.PP	4,9,12	36.444,21	8.586,32
4751 - H.P.acree.por reten. pract.		7.884,20	3.674,79
476 - Organismo de la S.S. acreedora		28.560,01	4.911,53
7. Anticipos de clientes.	4,9	0,00	0,00
VI. Periodificaciones	3,9	5.061,11	5.061,11
485 - Ingresos anticipados		5.061,11	5.061,11
VII. Deuda con características especiales a corto plazo	3,6,7	0,00	0,00
TOTAL PATRIMONIO NETO Y PASIVO(A+B+C)		206.248,47	88.653,28

7. COMUNICACIONS

El centre de dia comunica les seves activitats o informacions d'interès mitjançant correus electrònics a les famílies. Instagram (@centrelamagnolia) és la xarxa social que hem triat per visibilitzar les activitats que fem . A la xarxa posem algunes de les activitats què fem diàriament creiem que també podem enfatitzar la nostre mirada.

La pàgina web està en constant adaptació per tenir un bon posicionament a internet

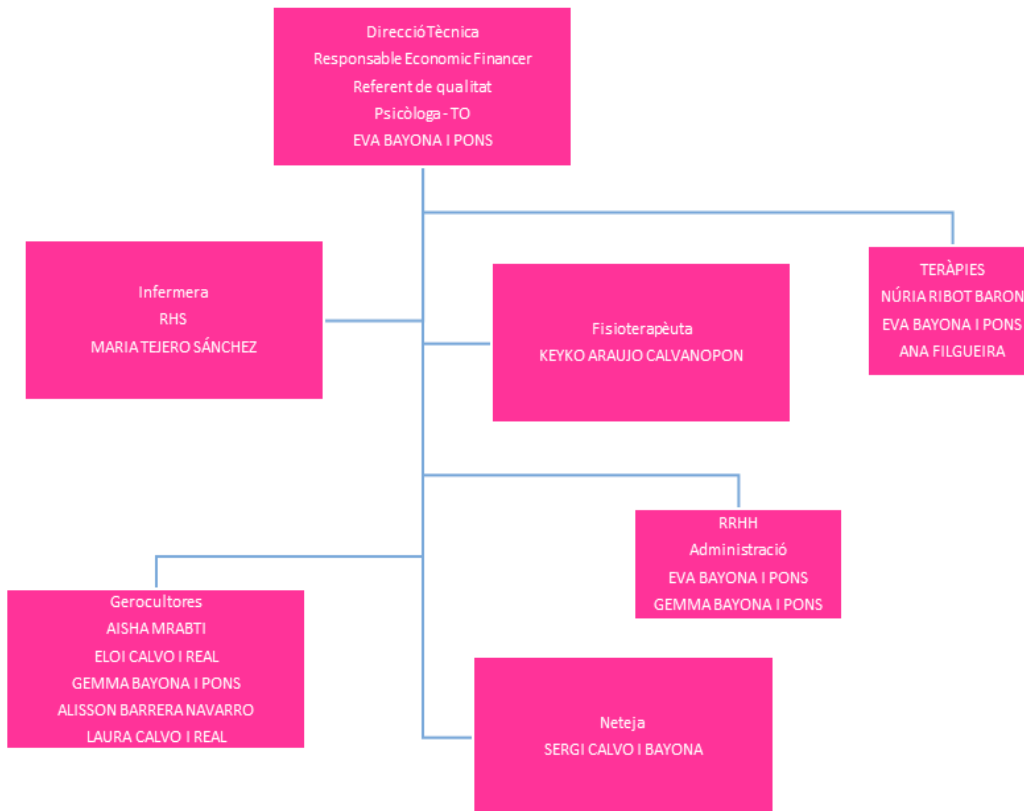
Mantenim la publicació de la present memòria per l'apartat de transparència de la web.

Ens podeu visitar a <https://centredediabcn.org>

Amb les famílies tenim una comunicació diària amb aquelles que porten o recullen als seus familiars al centre. Amb la resta ens comuniquem preferentment per correu electrònic perquè quedi constància de les informacions i poder fer-ne un bon registre i seguiment. També utilitzem el WhatsApp puntualment per compartir fotografies o missatges.

La comunicació telefònica la reservem per temes què s'han de resoldre de manera immediata, per exemple, si una persona es troba malament al centre truquem al seu familiar de referència per concretar o consultar què farem. Per evitar les interrupcions i garantir una bona organització durant les activitats del centre, demanem a les famílies que les trucades les realitzin de 16 a 18h.

8. ORGANITZACIÓ



La plantilla de l'Associació en data 31 de desembre del 2025 era de 10 persones, de les quals 6 fan jornada completa. A banda del personal propi, el podòleg és autònom i ofereix els seus serveis quan els sol·licitem.



Gràfica 5. Edat del personal de La Magnòlia.

EVA BAYONA I PONS. Psicòleg i Directora del Centre de Dia (de dilluns a divendres de 9 a 17 h).

- Orientar a les famílies sobre quines activitats del Centre són més apropiades per l'estat dels usuaris o orientar a un altre recurs.
- Coordinació avaluacions periòdiques de l'estat de l'usuari, per controlar l'evolució de la malaltia.
- Tasques de direcció i coordinació del personal del Centre de Dia.
- Difusió informació del Centre de Dia.
- Informació i orientació als familiars dels usuaris del Centre de Dia.
- Atenció i assistència als usuaris del Centre de Dia en les teràpies i activitats de vida diària.

En l'àmbit social:

- Atenció i assessorament als familiars dels usuaris del Centre de Dia.
- Recollida de dades de tipus social.
- Tramitació de la documentació del Centre de Dia.
- Tramitació de la documentació entre el Centre de Dia i la GENERALITAT.
- Tramitació de la documentació entre el Centre de Dia i Consorci de Serveis Socials.

NÚRIA RIBOT. Psicòleg, dimarts i dijous de 10:30 a 14:30 h. Es va reincorporar al mes de juliol del 2021 de l'ERTO.

- Difusió informació del Centre de Dia.
- Informació i orientació als familiars dels pacients del Centre de Dia.
- Elaboració del PIAI coordinat amb els altres professionals del centre de dia.
- Preparació de les teràpies.
- Atenció i assistència als usuaris i usuàries del Centre de Dia en les teràpies i activitats de vida diària.

MARIA TEJERO. Infermera i Responsable higiènic-sanitària.
(Dimarts i dijous de 11 a 14 h). Fins al mes de setembre.

- Elaboració de la història clínica dels usuaris del Centre de Dia.
- Control tensió i pes.
- Atenció als familiars dels usuaris del Centre de Dia.
- Elaboració dels objectius individualitzats d'infermeria.
- Control de la preparació i administració de la medicació.
- Control de les dietes.

KEYKO ARAUJO. Fisioterapeuta.

- De dilluns a divendres de 9:30 a 17 h
- Valoració de les necessitats específiques de cada pacient.
- Preparació i realització de les sessions de Fisioteràpia.
- Atenció i assessorament als familiars dels pacients del Centre de Dia.
- El setembre del 2023 hem incrementat les hores de 20 a 35h.
- Realització de les sessions d'exercici físic d'una hora, tres dies a la setmana, amb els usuaris del centre de dia per tal

d'oferir més temps a la fisioterapeuta del centre per donar una atenció individualitzada als usuaris.

ELOI CALVO I REAL. Auxiliar de geriatria i Educador Social (de dilluns a divendres de 9 a 17 h)

AISHA MRBATI. Auxiliar de geriatria. De dilluns a divendres 9:30 a 17:30 h.

GEMMA BAYONA I PONS. Auxiliar de geriatria. De dilluns a divendres, 10:30 h a 18:30h.

ALISSON BARRERA NAVARRO. Tècnica d'atenció a la dependència de dilluns a divendres, de 9 a 17 h. Incorporació al juny del 2024.

ANA CRISTINA FILGUEIRA. Art-terapeuta. Dijous de 11 a 14. S'incorpora al centre de dia al setembre del 2021.

SERGI CALVO I BAYONA. Neteja.

- Manteniment d'un ambient net i agradable pels usuaris.
- Suport a l'hora de dinar. Té la titulació de manipulació d'aliments.

FORMACIONS REALITZADES PEL PERSONAL DURANT L'ANY 2025

- **Dansateràpia:** Psicòloga del centre de dia.
- **HIGIENE POSTURAL I TÈCNIQUES DE MOBILITZACIÓ** per tot el personal del centre de dia (5h)

9. PRÀCTIQUES

S'ha comptat amb 33 alumnes de 8 centres amb els que tenim convenis per a la realització de pràctiques professionals de TÈCNIC D'ATENCIÓ A LA DEPENDÈNCIA, pràcticum de psicologia i pràctiques d'art-teràpia.

- UAB: 10
- ABAT OLIBA:4
- UNIVERSITAT BLANQUERNA: 6
- UOC: 4
- UNIVERSITAT DE GIRONA. MESTRATGE D'ART-TERÀPIA: 2
- IATBA (MESTRATGE D'ART-TERÀPIA9:2
- INSTITUT CAN VILUMARA. FORMACIÓ ATENCIÓ A LA DEPENDÈNCIA:3
- PERE TARRÉS. CERTIFICAT DE PROFESSIONALITAT:2

La universitat ABAT OLIBA i la UAB ens han demanat col·laborar en les sessions que fan per fer difusió de les diferents sortides dels llicenciats en psicologia, i una de les psicòlogues del centre s'ha desplaçat a les universitats per explicar l'experiència i trajectòria professional

La preparació pràctica dels professionals és molt important, per tant, el Centre de Dia, està satisfet en col·laborar en aquesta tasca, malgrat la feina que suposa gestionar la formació pràctica dins de l'activitat diària. Però pensem que és molt important fer difusió de la nostra tasca i de la realitat de tantes persones i famílies amb la malaltia d'Alzheimer o altres patologies i les seves necessitats.

10. COL·LABORACIONS

Des de fa 6 anys col·laborem amb el projecte Radars de l'Ajuntament de Barcelona. Un projecte comunitari que vol detectar la solitud no volguda de les persones grans i actuar amb entitats i voluntaris per tal de generar xarxes de suport perquè les persones grans no se sentin soles.

Des del Centre, pensem que formar part de l'equip motor del projecte Radars al barri de Galvany ens ha donat una visibilitat amb els Serveis Socials i diferents entitats de la zona.

Durant el 2025 no hem pogut participar en les diferents comissions del projecte Radars perquè les necessitats del centre no ho han fet possible pels horaris i durada de les reunions, però mantenim la voluntat de fer créixer la nostra participació.

Mantenim la col·laboració amb el CAP ADRIÀ des del 2021 per vacunar de covid i grip a les persones usuàries del centre de dia i als professionals a les nostres instal·lacions. Recollim les dades de cada persona i les indicacions de la família per vacunar de la grip i/o COVID. Elaborem un llistat i el CAP ens informa de quan vindran. Això ens genera molta feina perquè paral·lelament els CAPS van trucant per oferir la vacunació al domicili o al CAP i això genera moltes confusions i feina ingent de fer i refer llistats i enviar-los als responsables del CAP. Tot i això, considerem què és beneficiós pels nostres usuaris i mantenim la col·laboració.

PERSONES USUÀRIES VACUNADES DE GRIP L'ANY 2025: 34

PERSONES USUÀRIES VACUNADES DE CÒVID L'ANY 2025 : 31

- Durant el 2025 hem tingut la col·laboració d'un alumne de l'escola IPSE i ha presentat el seu treball de recerca envers les FAÇANES DELS EDIFICIS EMBLEMÀTICS DE BARCELONA en dos jornades davant de les persones usuàries del centre de dia.

11. ASSOLIMENTS

- El Centre de Dia La Magnòlia té com a objectiu principal el benestar de les persones, i per això utilitza tots els seus recursos per aquest fi.
- Pensem que l'autonomia és un paràmetre molt important per assolir aquest benestar, és per això que les nostres activitats estan pensades per mantenir i fomentar aquesta autonomia. Hem consolidat les hores de fisioteràpia al centre.
- Durant el 2025 hem treballat per evitar els contagis de Covid o Grip A. i hem anat incorporant la mascareta i les mesures higièniques cada cop que les dades epidemiològiques ho han fet necessari durant el mes de desembre anticipant-nos a les indicacions del Departament de Salut per la presència de persones amb simptomatologia compatible amb covid o grip.
- Hem presentat dos requeriments per completar l'Acreditació al juliol del 2025, tràmit per mantenir el conveni de col·laboració amb la Generalitat, donat que han canviat la normativa i els centres ens hem d'adaptar. I al novembre del 2025 ens han comunicat que ja estem acreditats.
- Al 2023 i 2024 ens vàrem presentar als ajuts socials de La Caixa, i ens ho van denegar, i hem treballat per tornar-nos a presentar al 2025, fent les millores al projecte què ens requerien i encara no ens han contestat (MARÇ 2025).
- Hem mantingut la nostra presència al barri assistint a 2 reunions del projecte Radars i hem pogut portar a 6 persones a la festa Radars.

- Hem fet 10 sortides als voltants del centre de dia, per fer passejades i mantenir els vincles de les persones usuaris amb l'entorn del centre de dia.
- Hem fet per segon any el Consell de participació malgrat el nostre referent de Serveis Socials no va poder assistir en el darrer moment, 2 familiars del usuaris i 2 persones usuàries, juntament a dos persones treballadores del centre.
- Hem contractat els serveis de l'Associació Recuèrdame per fer una sessió mensual amb un gos ensinistrat per treballar amb persones de deteriorament cognitiu.
- El Servei d'inspecció ha fet una visita al centre sense trobar res rellevant que posi en compromís el funcionament del centre.
- Per segon any consecutiu des de la pandèmia hem tingut les places privades plenes durant el darrers mesos de l'any i hem mantenim la llista d'espera de les places públiques amb 12 mesos. S'ha mantingut una tendència a demanar la Jornada sencera d'assistència per part dels familiars. La jornada sencera millora l'adaptació al centre i gener un major benestar a en la persona i la família.

La persona que ve tot el dia al centre realitza activitats diverses amb diferents objectius sense fatigar a la persona, el familiar pot descansar o realitzar les tasques que necessiti. I pel centre també és molt positiu perquè podem optimitzar els recursos, i per les persones usuàries, els facilita establir un horari. Per exemple les persones que marxen a les 13,30 h i no dinen al centre quan els venen a buscar generen neguit a aquelles que no marxen i pensen que no les venen a buscar.

12. PROPOSTES 2026

1. Consolidar el funcionament de les eines digitals, per part de tot el personal, que hem aconseguit amb els ajuts del KIT DIGITAL, millorant la gestió del centre amb l'aplicatiu informatitzat i actualitzant la web per millorar el posicionament.
2. Consolidar l'ocupació de la jornada sencera d'usuaris del Centre de Dia que garanteixen la viabilitat del centre de dia i el seu bon funcionament.
3. Augmentar la difusió del Centre a col·lectius susceptibles de necessitar els nostres serveis. Hospitals de dia i neuròlegs.
4. Seguir col·laborant amb entitats formatives per oferir formació pràctica.
5. Valorar la continuïtat dels tallers de memòria perquè hi ha menys persones interessades i arriben amb perfil de centre de dia.
6. Establir mecanismes de suport als familiars dels usuaris del centre i millor la comunicació.
7. Disposar i revisar tota la documentació necessària per a les possibles inspeccions, tant de la Generalitat com de Salut Pública i garantir el bon funcionament exigint per aquests dos organismes .
8. Presentar-nos novament als ajuts socials de La Caixa per finançar les possibles obres necessàries per l'Acreditació del centre.
9. Continuar sent sensibles i flexibles a les demandes de les persones que pateixen.

10. Augmentar la nostra presència a les reunions de l'equip motor del projecte Radars.
11. Intentar establir activitats perquè persones externes al centre coneguin la realitat de les persones usuàries del Centre de Dia. Valorar la possibilitat de reprendre la col·laboració amb els grups de voluntaris de La Caixa.
12. Fer seguiment de l'estat de la documentació necessària presentada per ser una Entitat d'interès públic i poder rebre suport econòmic en condicions favorables pels donants.
13. Afavorir les relacions intergeneracionals, mitjançant la col·laboració amb els Instituts que ho sol·licitin dins els continguts d'Aprenentatge i Servei que és obligatori pels Instituts.
14. Mantenir la presència de la Teràpia amb gossos iniciada durant el mes d'abril del 2025 al centre valorant les preferències dels nostres usuaris.
15. Implementar durant el 2026 la teràpia amb Realitat virtual.

13. AGRAÏMENTS

No podem afegir res més que no sigui reiterar el nostre agraïment a totes les persones que ens fan confiança i desitjar mantenir la nostra vocació i voluntat de fer el millor possible la nostra feina, aprenent de tothom, proposant amb fermesa i il·lusió el nostre projecte a noves famílies que necessiten el nostre acompanyament durant la travessia de la cura compartida d'un familiar amb demència o altres patologies.

Mantenim doncs, les paraules que ens van inspirar durant el desè aniversari i són representatives del camí a seguir.

Durant el desè aniversari hem tingut una activitat tant intensa i necessitats diverses de les persones usuàries que no hem pogut fer una gran celebració i potser és això el que hem de celebrar mantenir una activitat des de fa 11 anys com a La Magnòlia part de l'equip i algunes de nosaltres més de 22 anys també amb ISPA.

Per això no podem afegir res més del que ja vàrem posar l'any passat i reiterar **l'AGRAÏMENT A TOTES LES PEROSNES QUE ENS FAN CONFIANÇA!!**

Celebrar el desè aniversari del centre de dia La Magnòlia ens va fer molta il·lusió, i no només celebrar-ho perquè hem arribat als 10 anys, volíem celebrar-ho també pèl com hem arribat i el camí que hem fet. Lluitant amb dos variables que han tombat moltes iniciatives socials i empresarials. L'augment del lloguer i els efectes del COVID.

Per tant, tenim molt a celebrar, en primer lloc, hem de donar les gràcies novament a les famílies què ens fan confiança, als Serveis Socials què coneixen la nostra tasca i som un recurs què tenen molt present, a totes les persones que cada dia des de fa 10 anys han participat de les activitats que cada dia proposem i han gaudit dels nostres serveis. Hem triat el verb gaudir perquè ens fa molt feliços observar com la majoria de les persones

gaudeixen al centre amb les nostres atencions i serveis i ens deixem la pell perquè aquelles persones que no ho gaudeixen, per diferents circumstàncies, ho facin, si més no, a estones o moments.

Per tant, tenim, famílies, persones usuàries, els Serveis Socials i ens falta anomenar als professionals que han passat per La Magnòlia i els que actualment estan treballant. No podríem haver fet aquest camí sense el compromís de cadascun d'ells i elles. L'atenció centrada a la persona requereix una constant observació de les persones usuàries i intervenció, així doncs, el personal ha d'estar atent a les necessitats, canvis i preferències de cada persona. Si aquestes tasques ja són complexes quan hi ha una permanent interacció entre persones i en diferents moments del dia, hem de donar les gràcies perquè tots el personal fan aquesta feina professional, tranquil·la i positivament, i la cirereta del pastís amb un somriure sempre.

Amb tots aquests ingredients no podem fer altra cosa que celebrar-ho i posar en valor la feina que fan les famílies i/o cuidadors al domicili i el suport que ofereix el centre de dia per acompanyar-los en la cura dels seus familiars.

El nostre repte és mantenir i millorar la qualitat assistencial.

Com li vaig dir al fill d'un usuari que és actor, un gran actor, al centre cada dia hi ha diverses funcions en el mateix escenari i les funcions no són iguals perquè els actors cada dia les interpreten de manera diferent. A vegades podem anticipar com interpretaran el seu paper els usuaris i d'altres ens sorprèn i hem d'adaptar-nos per acabar el dia aplaudint com a espectadors, uns espectadors que interactuen constantment amb els actors. Per acabar no vull oblidar a la persona del Departament de Serveis Socials, Carme Milián, que va fer tot el possible perquè poguéssim continuar el nostre projecte, iniciat per l'entitat Ispa el 1999.

14. ANNEX

L'ACTIVITAT REALITZADA AL CENTRE DE DIA LA MAGNÒLIA.

ACTIVITATS REALITZADES:

- I. Teràpia d'estimulació cognitiva: consisteix en la programació d'exercicis varis que requereixen el treball de diverses funcions cognitives. Cal un examen neuropsicològic previ de la persona (sempre que sigui possible), que mostri les seves mancances, el grau d'afectació i les capacitats que encara disposa. Segons els resultats d'aquest examen es proposen un seguit d'activitats que van variant d'una sessió a l'altra, en funció dels objectius marcats i de les àrees on es vulgui incidir.

L'actuació pot ser grupal, amb persones de característiques similars.

Les àrees que es treballen són diverses i s'alternen al llarg de la setmana:

- ◆ Atenció i concentració.
- ◆ Llenguatge: comprensió i expressió.
- ◆ Memòria.
- ◆ Reminiscències.
- ◆ Càlcul.
- ◆ Escriptura.
- ◆ Gnòsies.
- ◆ Pràxies, etc.

TEMPORALITZACIÓ: EN GRUP CADA DIA DE 12:30 A 13:30 H.
ES FAN DIFERENTS GRUPS SEGONS L'ASSISTÈNCIA.

CADA DIA ES PERSONALITZEN ACTIVITATS AMB SUPORT DE PAPER PER ALS USUARIS QUÈ HO TENEN PAUTAT.

- II. Teràpia d'orientació a la realitat: pretén activar i enfortir les funcions cognitives que encara no estan greument deteriorades, per tal de reconstruir una mínima orientació espacial i temporal.

La reorientació de la persona s'aconsegueix mitjançant l'estimulació contínua i repetitiva en l'ambient. La reducció de la confusió o desorientació incideix directament en l'autonomia i benestar.

TEMPORALITZACIÓ: EN GRUP CADA DIA A L'INICI DE LA SESSIÓ DE 12:30 A 13:30 H. ES FAN DIFERENTS GRUPS SEGONS L'ASSISTÈNCIA.

DE FORMA INFORMAL EN DIFERENTS MOMENTS I ESPAIS SENYALITZATS AMB DATA DEL DIA I RELLOTGES.

- III. Teràpia ocupacional: realització de treballs manuals diversos d'acord amb les preferències personals. També pot tenir un caràcter recreatiu.

Finalitat:

- Despertar aficions.
- Aconseguir la màxima independència en les activitats de la vida diària.
- Augmentar autoestima.
- Fomentar la capacitat de comunicació, les relacions socials.
- En certes activitats es fomenten les reminiscències.
- Treballar la motricitat fina.

TEMPORALITZACIÓ: AL LLARG DEL DIA EN DIFERENTS MOMENTS, PREFERENTMENT DE 9 A 11,30 I DE 16 A 17 H. HO FAN LES PERSONES QUÈ ELS AGRADA, PER TANT, NO TOTS ELS USUARIS AL REALITZEN.

- IV. Activitats amb música: en general és la utilització de la música per aconseguir el restabliment, millora o manteniment de la salut física i psíquica de les persones, alhora que estimula les capacitats cognitives (memòria, atenció, llenguatge, etc.)

TEMPORALITZACIÓ: UN DIA A LA SETMANA L'ACTIVITAT DE 12:30 A 13:30 H LA FEM AMB EL SUPORT DE LA MÚSICA. AL LLARG DE L DIA UTILITZEM EL RECURS DE LA MÚSICA PER ACOMPANYAR ALTRES ACTIVITATS O MOMENTS DE DESCANS.

- V. Psicomotricitat: estimulació de les funcions motrius per augmentar la força muscular, treballar la coordinació, l'equilibri, la memòria, millorar la circulació sanguínia i la resistència al cansament i aconseguir una major independència en les activitats de vida diària.

TEMPORALITZACIÓ PSICOMOTRICITAT: CADA DIA DE 11:30 A 12:30 H. ES REALITZA DE FORMA GRUPAL. INICIALMENT LES PERSONES QUE TENEN PROBLEMES PER SEGUIR L'ACTIVITAT ES DESPLACEN A UN ALTRA SALA I ADAPTEM L'ACTIVITAT A LES SEVES NECESSITATS. FOMENTEM LA PRESÈNCIA DE LA MAJORIA DE LES PERSONES USUÀRIES PER FOMENTAR L'ACTIVITAT ENCARA QUE LA PARTICIPACIÓ SIGUI FLUCTUANT O PASSIVA INICIALMENT.

- VI. GRUPS DE CONVIVÈNCIA: Prioritzem que els usuaris i usuàries estiguin en entorns diferenciats aprofitant la infraestructura del local. Tenim 3 grups diferenciats.

1. Grups de persones que només fan mitja jornada als matins. Disposades a l'entrada el centre de dia en taules per dos persones separades per una mampara.
2. Grups de persones que fan la jornada sencera.
3. Persones que necessiten major atenció assistencial i fan jornada sencera.

També realitzem activitats amb grups reduïts en altres espais per descongestionar la sala principal i donar una atenció més personalitzada.

TEMPORALITZACIÓ: CADA DIA A PARTIR DE LES 9 DEL MATÍ FINS A LES 11:30 H. LES PERSONES VAN ARRIBANT I LES DISPOSEM EN DIFERENTS GRUPS SEGONS NECESSITATS, AFINITATS I ESTAT COGNITIU.

- VII. Art-teràpia: integrem les diverses expressions artístiques com les arts plàstiques, la música, la literatura, la poesia, el teatre, el moviment... per fer un abordatge terapèutic. Totes aquestes disciplines són eines per expressar emocions i treballar amb les capacitats que encara mantenen les persones amb demència.

TEMPORITZACIÓ: UN COP A LA SETMANA ES FAN 2 GRUPS DE 4-6 PERSONES. AQUESTA ACTIVITAT LA REALITZEN AQUELLES PERSONES QUÈ ELS AGRADA. NO SEMPRE SÓN LES MATEIXES SEGONS LA DISCIPLINA QUÈ TREBALLEM.

- VIII. FISIOTERÀPIA: L'objectiu de la fisioteràpia al centre de dia pot ser per mantenir l'estat físic, rehabilitar, compensar i oferir confort. L'objectiu de la fisioteràpia al centre de dia pot ser per mantenir l'estat físic, rehabilitar, compensar i oferir confort.

TEMPORALITZACIÓ FISIOTERÀPIA: LA FISIOTERAPEUTA PAUTA ELS DIES I DURADA DE LA SEVA INTERVENCIÓ AMB CADA PERSONA. POT FER-HO DE MANERA INDIVIDUALITZADA I EN PETITS GRUPS. EN AQUESTS GRUPS O SESSIONS ES COMPLEMENTA EL QUE NECESSITA CADASCÚ I QUE NO ES FA A LES SESSIONS DE PSICOMOTRICITAT.

- IX. TERÀPIA AMB GOSSOS. un divendres de cada mes assisteix al centre en Bobby, un gos ensinistrat per treballar amb persones amb deteriorament cognitiu. La seva presència es va iniciar a l'abril del 2025. Observem i preguntem a les persones del centre si hi volen participar i fem un grup on fomentem el contacte amb el gos acariciant-lo, pentinant-lo, sempre respectant les necessitats del gos i preferències dels nostres usuaris i després el gos fa una sèrie d'accions on ha de trobar objectes que l'ensinistrador amaga, etc., per tal de treballar la memòria dels nostres usuaris.

NÚMERO D'INCORPORACIONS I BAIXES DE PROFESSIONALS

Incorporacions → 0

Baixes → 0

NÚMERO VISITES INFORMATIVES 2025

GENER	6
FEBRER	5
MARÇ	8
ABRIL	5
MAIG	6
JUNY	6
JULIOL	10
AGOST	3
SETEMBRE	15
OCTUBRE	7
NOVEMBRE	5
DESEMBRE	6

NÚMERO D'ALTES

GENER	1
FEBRER	2
MARÇ	1
ABRIL	2
MAIG	-
JUNY	1
JULIOL	1
AGOST	1
SETEMBRE	2
OCTUBRE	1
NOVEMBRE	1
DESEMBRE	-
TOTAL	13

NÚMERO DE BAIXES

GENER	2
FEBRER	2
MARÇ	1
ABRIL	2
MAIG	-
JUNY	4
JULIOL	-
AGOST	1
SETEMBRE	1
OCTUBRE	1
NOVEMBRE	3
DESEMBRE	3
TOTAL	20