

la magnòlia

CENTRE DE DIA

MEMÒRIA 2023

CENTRE DE DIA LA MAGNÒLIA



CONTINGUT

1.	PRESENTACIÓ	3
2.	PRESIDÈNCIA	4
3.	CENTRE DE DIA	6
	A QUI ENS DIRIGIM?.....	6
	ON ENS TROBEM?	9
4.	VALORS I PRINCIPIS	11
	4.1 TREBALLAR L'ACOMPANYAMENT I EL SUPORT.....	11
	4.2 LA PARTICIPACIÓ	11
	4.3 L'ATENCIÓ CENTRADA EN LA PERSONA	11
5.	OBJECTIUS	13
	5.1 OBJECTIUS GENERALS CENTRE DE DIA	13
	5.2 OBJECTIUS ESPECÍFICS PER ÀREES D'INTERVENCIÓ	14
	5.3 ELS OBJECTIUS ESPECÍFICS S'ARTICULEN A TRAVÉS DELS SERVEIS BÀSICS	16
6.	INFORME DE GESTIÓ	20
7.	COMUNICACIONS	26
8.	ORGANITZACIÓ	27
9.	PRÀCTIQUES	32
10.	COL·LABORACIONS	33
11.	ASSOLIMENTS	34
12.	PROPOSTES 2024	35
13.	AGRAÏMENTS	37
14.	ANNEX	39

1. PRESENTACIÓ

El centre de dia La Magnòlia pertany a l'Associació d'ajuda a la memòria Magnòlia, entitat sense ànim de lucre. El centre de dia ofereix atenció de 9 a 18 h. Els nostres serveis s'adrecen a persones que necessiten suport per realitzar les activitats de la vida diària i poden presentar deteriorament cognitiu. L'any 2014 (18 de juliol) Ispa va tancar. Ispa era una entitat amb més de 50 anys d'història en el món de la dependència i tenia diverses activitats, docència, un servei d'atenció a domicili, documentació i investigació del món de la discapacitat, de la dependència i les demències, impartíem un Mestratge en Art-teràpia i des del 1999 també teníem un centre de dia. Part dels treballadors d'Ispa vàrem continuar el projecte del centre de dia d'Ispa. El centre de dia La Magnòlia va obrir el 13 d'agost del 2014 gràcies a les indicacions del Departament de Drets Socials i vàrem poder mantenir el Conveni de col·laboració amb la Generalitat. El nostre establiment està situat al carrer Amigó 17-19 de Barcelona, al Barcelonès i gaudeix dels recursos materials i professionals per donar un servei especialitzat i personalitzat per als seus residents. L'equip de treball està compost per professionals que provenen del món sanitari i social què aporten coneixement. La missió de l'equip professional del Centre de dia La Magnòlia és treballar amb i per les persones afectades de malalties neurodegeneratives. A partir d'un tractament psicoestimulatiu adaptat a les necessitats personals, i amb la finalitat de donar suport terapèutic tant a les persones usuàries com a les seves famílies, aconseguint millorar el seu benestar i la seva qualitat de vida, i la del seu entorn.

2. PRESIDÈNCIA

Cada dia quan algú del centre de dia ens dona les gràcies pel dia que han passat o alguna persona no vol marxar de vacances per no perdre's res del que fem, pensem què anem pel bon camí. Això implica que aquestes persones valoren les nostres atencions i que se senten valorades i què les tenim presents en tot allò que fem al centre de dia. Per tant, hem d'agrair la confiança de les famílies, la participació entusiasta de les persones usuàries i la complicitat i entrega dels professionals que fan possible el dia a dia del centre. La nostra societat ha fet molt perquè tinguem una expectativa de vida molt llarga amb l'accés a la sanitat, a una bona alimentació o si més no, en general, no passem privacions (no tothom, ni arreu) però el repte del futur en el nostre sector i el nostre present és que aquests anys què hem guanyat a la vida siguin dignes i que cadascú els pugui viure plenament. Però la realitat, de moment, és que arribem a edats molt avançades amb l'autonomia compromesa en diferents intensitats i funcions o amb dependència. Cada vegada més, tenim persones molt grans cuidades per persones grans i ens hem de plantejar quines necessitats són prioritàries les del progenitor nonagenari o la del fill/a què està a la seixantena o setantena per exemple. Cada dia la realitat ens posa davant d'aquesta disjuntiva i trobar l'equilibri és difícil. Els centres de dia poden ser un recurs per mantenir la convivència, els llaços familiars i l'entorn que volem, amb el suport d'unes hores, atès per professionals i socialitzat, alhora que ofereix un respir als cuidadors. Les administracions han de procurar que tothom pugui accedir al recurs que millor garanteixi un envelliment digne i saludable i això serà possible si totes les persones treballadores del sector tenen un reconeixement, no només moral, també de millores en les condicions de treball. Entitats i administració hem de col·laborar perquè la nostra gent

gran tingui una gran vida. Una de les persones més grans del centre de dia, la Rosita, una institució al barri de Galvany, hi va néixer i treballar, i ara ve al centre de dia. Això li permet estar a l'entorn al qual ha estat tota la vida i se sent molt afortunada. La Rosita ens ha confiat el secret d'haver tingut una vida plena i ser tan estimada al barri, "no diguis mai què no, tanca portes".

Eva Bayona i Pons

Presidenta de l'Associació d'ajuda a la memòria Magnòlia i directora del Centre de dia.

3. CENTRE DE DIA

El centre de dia és un espai d'atenció diürn per persones grans on es realitzen activitats d'acolliment, cura, terapèutiques, de relació i convivència.

És un recurs que dona suport a la família en la cura de persones grans amb diferents activitats tan cognitives, instrumentals i d'activitat física.

A QUI ENS DIRIGIM?

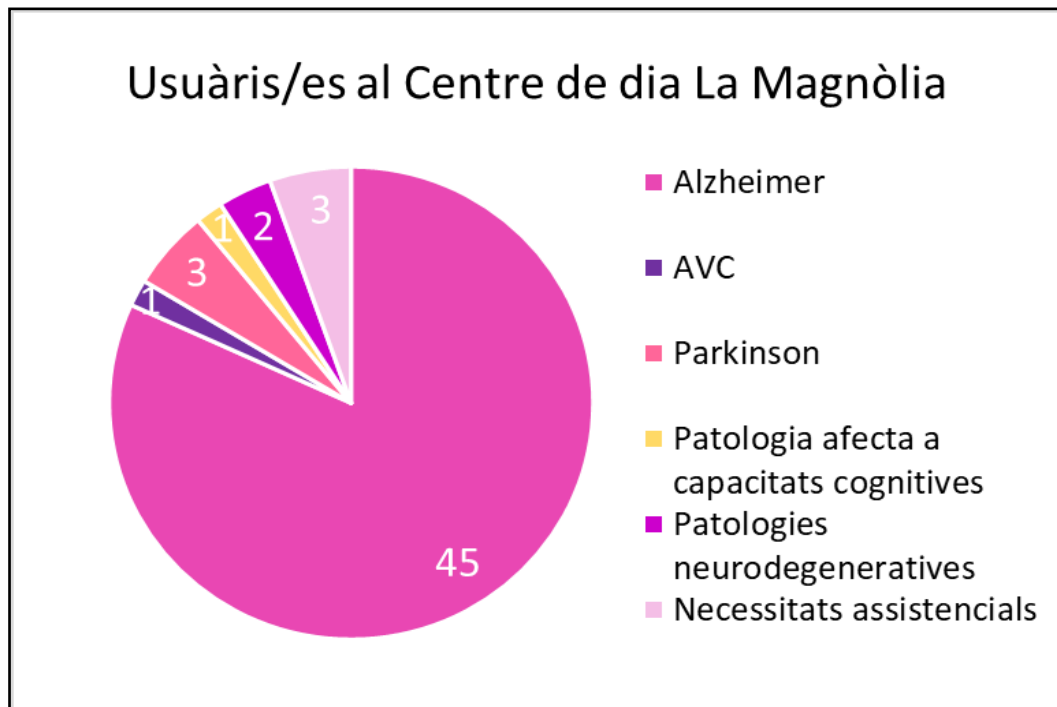
El Centre té capacitat per 50 persones, 20 d'aquestes places, són places col·laboradores de la Generalitat de Catalunya.

El Centre ofereix acolliment diürn a persones grans amb afectació de les capacitats cognitives, funcionals i/o conductuals. Diagnosticades de demència o d'altres malalties neurodegeneratives i a pacients amb seqüeles d'altres afeccions, com accidents vasculars i traumatismes cranials

A continuació detallem quines són les patologies que més afecten als nostres usuaris i usuàries durant el 2023.

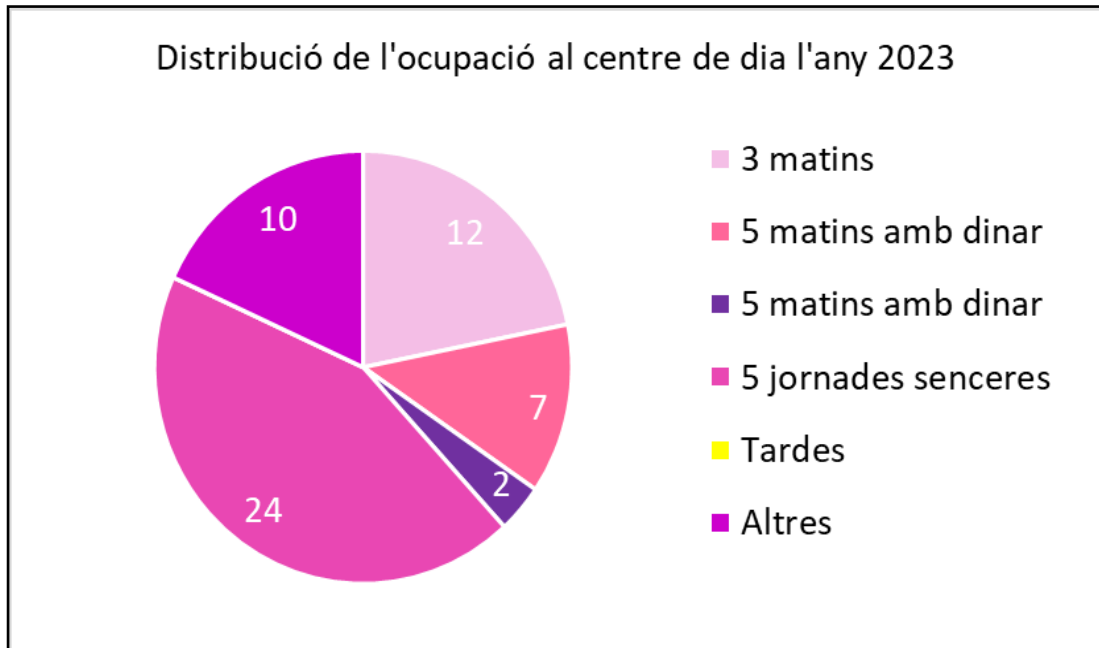
- 1) Persones afectades de la patologia d'Alzheimer.
- 2) Persones que han patit una AVC (Accident vascular cerebral) i les seves capacitats cognitives hagin quedat afectades (memòria, llenguatge, atenció, etc.).
- 3) Persones amb Parkinson.
- 4) Persones majors de 60 anys que hagin patit alguna patologia i les seves capacitats cognitives o funcionals hagin quedat alterades.
- 5) Deteriorament cognitiu associat a patologies neurodegeneratives o dany cerebral adquirit.

6) Persones grans sense patologia neurodegenerativa amb necessitats assistencials o no, què volen un entorn estimulant i relacionar-se amb altres persones.

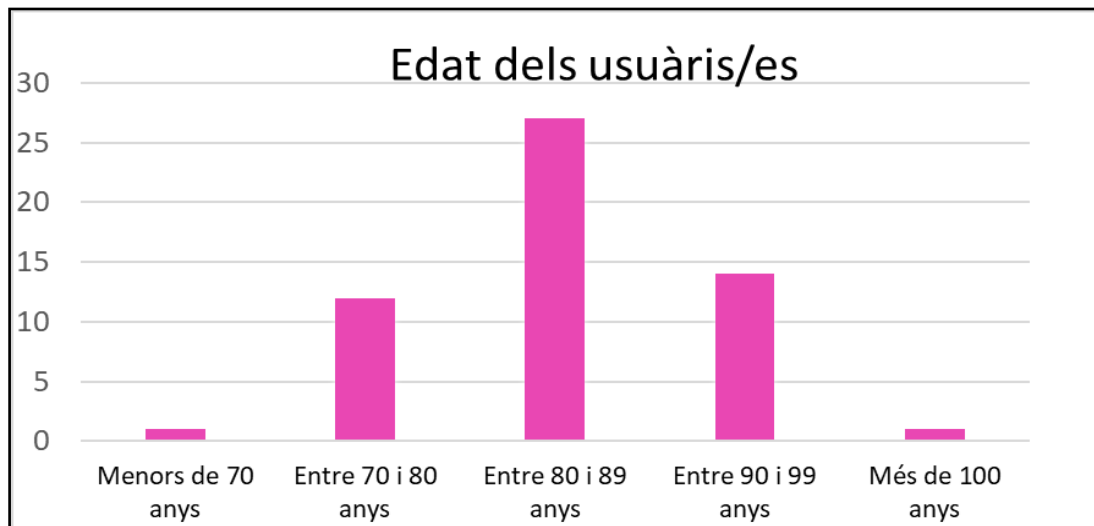


Gràfica 1. Usuaris/es al Centre de dia La Magnòlia.

També oferim els nostres serveis a persones grans sense patologies neurodegeneratives que volen o necessiten un entorn estimulant i assistencial, alhora que volen o necessiten potenciar les relacions socials. L'assistència al centre s'adapta a les necessitats de la persona i família, l'assistència mínima és de tres matins setmanals o jornada sencera. Tres mitges jornades (matins o tardes) és l'assistència mínima què es pot fer per tramitar els ajuts de la Llei de dependència. El recurs es diu Prestació vinculada a servei (PEV), un dels recursos és el centre de dia. Des del punt de vista terapèutic i de respir del familiar també destaquem que l'assistència de menys de 3 matins dificulta molt l'adaptació i per generar una rutina és millor l'assistència dels 5 dies.

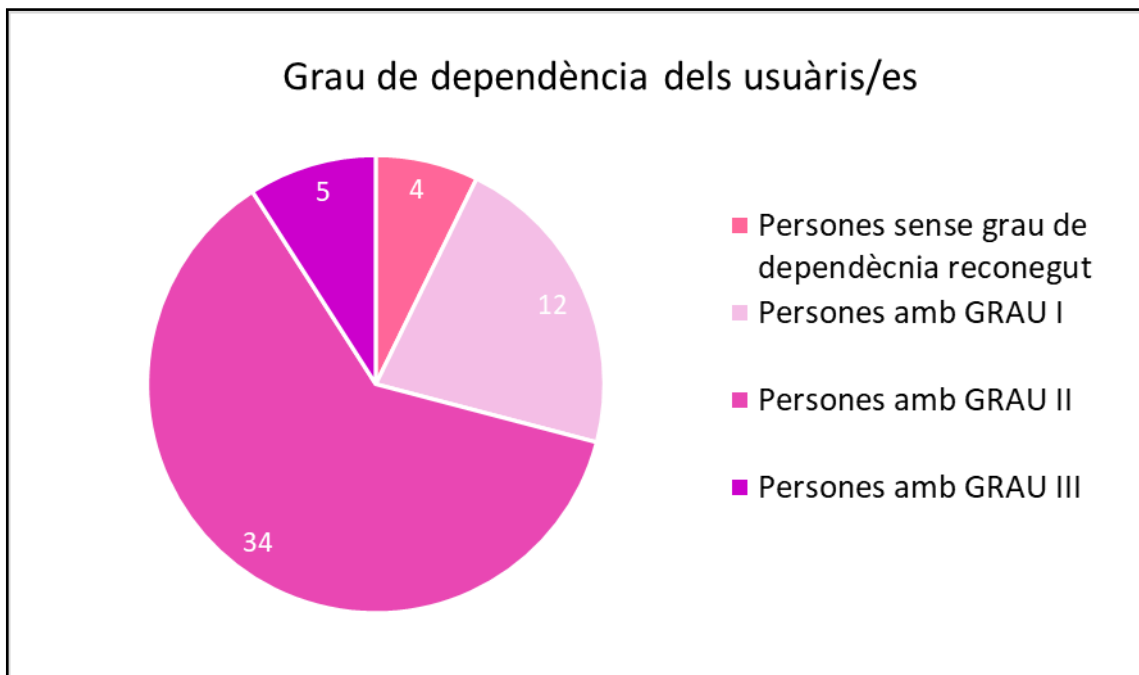


Gràfica 2. Distribució de l'ocupació al centre de dia l'any 2023.



Gràfica 3. Edat dels usuàries del centre de dia.

L'edat Mitjana dels nostres usuàries és de: **85 anys**



Gràfica 4. Grau de dependència dels usuàris/es.

ON ENS TROBEM?

El Centre de Dia La Magnòlia està situat al carrer Amigó,17- 19. Pertany al barri de Sarrià-Sant Gervasi, però dona servei per la seva ubicació al barri de les Corts i Dreta i Esquerra de l'Eixample de forma habitual, tot i que la xarxa de transport públic i el servei de transport adaptat que algunes empreses ofereixen fa que tinguem usuaris i usuàries de diferents llocs de Barcelona. Col·laborem amb una empresa de transport, Grupo Sat, per a aquelles persones què ho requereixen. El Centre es troba a la planta baixa. Disposa d'una superfície de 410 metres quadrats aproximats i està proveït de les instal·lacions necessàries per atendre els usuaris citats en l'anterior apartat. Les instal·lacions es distribueixen en tres sales principals de lliure accés on es fan les activitats d'estimulació i es menja, totes diferenciades per l'ús diari que se'n fa. Els tres àmbits de convivència diferents que permeten agrupar convenientment als usuaris i usuàries segons

el tipus i el grau d'afectació global (funcional i cognitiva) de les malalties.

Hi ha 6 espais més petits on es dona atenció individualitzada a les persones usuàries i als familiars quan les necessitats ho requereixen.

Els aliments es reben ja cuinats (càtering) i es prepara a l'office.

Tenim un lavabo doble per senyores, un per senyors. Un bany assistit i dos lavabos que utilitzem segons les necessitats dels nostres usuaris i usuàries.

El personal té un lavabo propi.

4. VALORS I PRINCIPIS

Treball únic i diferenciat: Des del centre demanem la col·laboració a les famílies tant per conèixer la situació actual de les persones usuàries com la història de vida, especialment les preferències referents al menjar, la música, les aficions, etc. Tot allò que ens permet personalitzar la nostra atenció i facilitar un vincle de confiança. Durant l'estada de la persona al centre observem la resposta positiva, negativa o indiferent davant de cada activitat proposada per adaptar-nos a les seves necessitats i les interaccions entre les persones usuàries i professionals.

4.1 TREBALLAR L'ACOMPANYAMENT I EL SUPORT

En el pla d'atenció busquem els objectius de treball per mantenir i compensar les capacitats que poden estar afectades, alterades o disminuïdes i potenciem les capacitats preservades.

4.2 LA PARTICIPACIÓ

Per a la nostra metodologia de treball és important recollir el major nombre d'informació de cada persona que ve la centre per part de la família i sobretot observar la resposta davant cada activitat proposada. El tipus de treball que es realitza amb cada persona és específic i diferenciat.

4.3 L'ATENCIÓ CENTRADA EN LA PERSONA

La filosofia del nostre centre és donar una atenció centrada en la persona, observant, escoltant i anticipant al màxim les necessitats per generar un entorn favorable a l'adaptació i estada de cada persona al centre. El nostre equip realitza una valoració inicial de l'estat cognitiu, funcional, conductual i emocional amb l'objectiu de personalitzar l'abordatge terapèutic al centre i assessorar a les famílies. Totes les activitats realitzades al centre tenen com a objectiu principal el benestar

de la persona, millorant la seva qualitat de vida, i la del seu entorn. El Centre de dia La Magnòlia ofereix tractament i atenció amb teràpies no farmacològiques, com la teràpia cognitiva, la psicomotricitat, l'artteràpia, etc. L'objectiu d'aquestes teràpies és millorar i mantenir les capacitats preservades i generar benestar i complementar els tractaments farmacològics indicats pels metges.



5. OBJECTIUS

“Acollir de manera permanent o temporal, a la Gent Gran de la zona o de barris propers, que necessitin una atenció especialitzada, per la promoció de l'autonomia, convivència, integració i relació amb el medi social”.

El nostre Model Assistencial està orientat a considerar el nucli bàsic d'atenció la persona usuària del Centre de Dia, per millorar la seva qualitat de vida, partint de les següents premisses:

- Atenció Global i integral: Assistencial, Social i Sanitària.
- Atenció Individual i Personalitzada.
- Amb la participació activa de l'usuari.
- Amb un treball interdisciplinari.

5.1 OBJECTIUS GENERALS CENTRE DE DIA

Facilitar un entorn que complementi la pròpia llar, adequat i adaptat a les necessitats d'assistència, afavorint el manteniment i/o la recuperació del màxim grau d'autonomia personal i social.

- Àrea assistencial: comprèn les actuacions dirigides a les activitats de la vida diària, l'atenció personal, la higiene individual, així com la prevenció i la contenció de deteriorament físic, psíquic i/o social afavorint el màxim grau d'autonomia i d'integració social, d'acord amb les necessitats de cada usuari. També comprèn l'atenció sanitària.
- Àrea d'integració i suport personal, familiar i social: són totes aquelles actuacions adreçades al suport personal i familiar.

Fomentant i afavorint les interrelacions amb la família, amics i l'entorn.

- Àrea de serveis generals: compren l'acolliment durant el dia, alimentació, neteja dels espais i bugaderia (neteja de la roba dels treballadors, tovalloles, etc.)

Busquem l'excel·lència del nostre servei i volem atendre a les persones usuàries en totes les seves necessitats, físiques, funcionals, cognitives, emocionals i socials. Fomentem els hàbits d'autonomia, tenint present el seu entorn, les seves vivències, la seva història de vida i les seves circumstàncies actuals, és a dir, empatitzant amb les persones usuàries i els seus familiars.

5.2 OBJECTIUS ESPECÍFICS PER ÀREES D'INTERVENCIÓ

- **Àrea Assistencial**
 - Promoure l'autonomia, tenint en compte no només les dificultats de la persona, sinó també les capacitats preservades i potencialitats.
 - Construir relacions assistencials basades en la confiança i el respecte.
 - Preservar i millorar les capacitats funcionals i cognitives.
 - Promoure l'envelliment saludable i actiu.
 - Millorar el confort, benestar físic i emocional de la persona.
 - Promoure canvis per guanyar Qualitat de Vida.
 - Harmonitzar l'organització i tracte personalitzat en les intervencions.

- Proporcionar l'atenció adient al final de la vida (Control de símptomes).
- Prevenir Riscos potencials (lesions per pressió, caigudes, incontinència...), assolint un equilibri entre la seguretat, el benestar emocional i l'autonomia de la persona, en les intervencions.
- Informar i respectar els drets de les persones usuàries i garantir l'abordatge de temes ètics.

- ***Àrea d'integració i suport personal, familiar i social***

- Assolir la plena integració de la persona al centre, així com la implicació familiar.
- Promoure i respectar l'expressió, per part de la persona usuària, de les seves preferències i desitjos.
- Propiciar el manteniment de vincles amb la família, amics i entorn.
- Fomentar la participació continuada, de la persona usuària (si pot) o persona de referència en l'elaboració del seu Pla d'Atenció Individual, així com les posteriors revisions i actualitzacions del mateix.
- Afavorir la participació de les famílies i amics en el Programa d'Activitats del Centre, facilitant la capacitat d'elecció i les preferències de la persona usuària sempre que sigui possible per tal que aquestes activitats resultin significatives.
- Mantenir i potenciar la relació amb l'entorn social i comunitari.
- Facilitar l'establiment de noves relacions interpersonals entre les persones usuàries.

- Crear entorns significatius, flexibles, facilitadors i proveïdors de suports.
- Afavorir la participació de la persona usuària i/o de la seva família, en la presa de decisions que afectin a la seva persona.
- **Àrea de Serveis Generals**
 - Proporcionar un entorn adaptat a les necessitats, característiques i preferències de les persones usuàries, facilitant la personalització dels espais que utilitzen.
 - Proporcionar una alimentació correcta, variada i equilibrada.
 - Establir hàbits correctes d'alimentació.
 - Mantenir una neteja adient de les instal·lacions.
 - Procurar el bon estat de la roba que porta l'usuari durant la seva estada, així com de l'aixovar del centre.

5.3 ELS OBJECTIUS ESPECÍFICS S'ARTICULEN A TRAVÉS DELS SERVEIS BÀSICS

- **Acolliment i convivència:** Facilitar l'adaptació de la persona usuària al centre mitjançant l'assistència integral, l'acompanyament en el dia a dia, fomentar la socialització amb la resta de persones usuàries, familiars i entorn, i l'establiment amb els professionals del centre d'una relació d'ajuda.
- **Manutenció:** Proporcionar una alimentació correcta i equilibrada a les persones usuàries, mitjançant dietes específiques, elaborades pel servei de càtering, adaptades a les possibles patologies, i menús que agradin, variats i

adequats a l'estació de l'any, considerant què el moment dels àpats és també una font de plaer i esdevé un acte social.

- **Atenció personal en les activitats de la vida diària i readaptació dels hàbits d'autonomia:** Potenciar i mantenir l'autonomia de les persones usuàries en aquelles activitats de la vida diària que té preservades, i reeducar i/o oferir ajudes tècniques que millorin la seva autonomia en aquestes activitats o assistir-les en els casos d'incapacitat.
- **Higiene personal:** Mantenir un correcte estat higiènic i una bona integritat i hidratació de la pell, preservant la intimitat i la dignitat de les persones usuàries.
- **Readaptació social:** afavorir les relacions interpersonals tant amb les persones usuàries i amb el personal assistencial, així com amb l'entorn social i comunitari, a través de les activitats realitzades al centre i a l'entorn del centre.
- **Dinamització sociocultural i Activitats de lleure:** oferir la possibilitat a la persona gran que compta amb una gran disposició del seu temps per a l'oci, de participar en activitats que li permeten mantenir, o fins i tot millorar, el seu estat de salut tant físic com psíquic, establir vincles amb persones usuàries i amb l'entorn, i gaudir del temps lliure.
- **Suport personal, social i familiar:** oferir atenció dirigida a afavorir el benestar físic i emocional de les persones usuàries i potenciar les seves relacions amb la família, la resta de persones usuàries i l'entorn, tractant cada cas de forma personalitzada i de manera interdisciplinària.
- **Readaptació Funcional i Fisioteràpia:** mantenir la màxima mobilitat de les persones usuàries i mantenir i/o restaurar la

seva independència bàsica en les activitats de la vida diària, aplicant tractaments i tècniques de fisioteràpia i rehabilitadores.

- ***Seguiment i prevenció de les alteracions de la salut:*** Prevenir i promoure la salut de les persones ateses al centre, aplicant els programes i protocols establerts per l'equip interdisciplinari.
- ***Coordinació amb la xarxa local de participació ciutadana:*** donat que una de les prioritats del centre és el manteniment del lligam comunitari de les persones del centre amb el seu entorn, part de les activitats de lleure que es realitzen al centre són en col·laboració amb el programa de Ràdars del Centre de Serveis Socials de Sarrià- Sant Gervasi.

SERVEIS ADDICIONALS:

- ***Acompanyaments al domicili:*** oferir acompanyament i suport als usuaris quan aquests ho requereixen per arribar al domicili. El personal que realitza aquest acompanyament dependrà del caràcter del mateix.
- ***Servei de podologia:*** Tenir cura de la salut dels peus, especialment del peu diabètic.
- ***Fisioteràpia:*** Sessions individuals per rehabilitació recuperació de caigudes, fractures, etc.
- ***Servei de suport psicològic i assessorament als familiars:*** oferim un servei per a familiars que necessiten orientació per a la cura dels seus familiars al domicili.
- ***Tallers de memòria:*** Una activitat complementària al centre són els tallers de memòria a persones que només

acudeixen dos cops per setmana en sessions d'una hora i mitja per prevenir i tractar les pèrdues que apareixen en fases inicials de processos degeneratius. Des de la pandèmia el 2020, hi ha menys demanda, durant el 2023, hem realitzat un grup de 6 persones el que la seva assistència ha estat fluctuant.

6. INFORME DE GESTIÓ

La crisi sanitària de la Covid-19 sembla molt lluny, però durant el 2023 el centre va aplicar les mesures per evitar contagis com portar mascareta i controlar la distància personal. Les mesures de neteja específiques que es van començar a aplicar al juny del 2020 s'han mantingut fins al desembre del 2023.

Durant el 2023, 15 persones es van infectar de la COVID amb simptomatologia lleu i sense complicacions. Del personal del centre es van infectar 2 persones amb la COVID i tot i que ja no era obligatori agafar la baixa si no tenien símptomes, des del centre hem aplicat en tot moment les mesures més restrictives i el personal afectat no s'ha reincorporat a la feina fins que no han presentat símptomes i la prova era negativa sense perjudici del sou ni de les vacances.

Tot i això, el 2023, especialment a partir del juliol del 2023 vàrem relaxar molt les mesures, com les mampares i la mascareta (que hem anat retirant i incorporant segons les dades epidemiològiques).

El nombre de persones usuàries al llarg del 2023 s'ha anat normalitzant amb xifres similars a les d'abans de la pandèmia. Durant el 2023 hem atès 55 persones de centre de dia i 6 de tallers de memòria. Els tallers de memòria estan costant més de consolidar des de la pandèmia.

Al llarg del 2023 han augmentat les despeses d'alimentació i això ha afectat els costos dels àpats, especialment del càtering, Cuina mediterrània.

Els subministraments també s'han incrementat i hem intentat disminuir la despesa d'electricitat. Seguint el protocol hem ventilat

recurrentment .

Taula 1. Despeses llum i electricitat dels anys 2022 i 2023.

	2022	2023
	€/mes	€/mes
GENER	718,1	856,63
FEBRER		
MARÇ	793,01	936,62
ABRIL		
MAIG	893,79	743,78
JUNY		
JULIOL	914,56	976,15
AGOST		
SETEMBRE	1652,63	1102,41
OCTUBRE		
NOVEMBRE	946,93	898,83
DESEMBRE		
TOTAL ANUAL (€/any)	5919,02	5514,42

L'impacte econòmic més negatiu ha estat l'augment del lloguer del local. El 2021 va finalitzar el contracte de lloguer que havíem iniciat amb La Caixa (antic propietari) i es va negociar amb el nou propietari un increment esglaonat en 3 anys. Amb La Caixa teníem un lloguer social i el nou propietari ha actualitzat el lloguer segons els preus de mercat. Això ens va obligar a augmentar els preus dels nostres serveis i actualitzar les tarifes cada any des del 2022 segons l'IPC, què no fèiem, tot i que és habitual fer-ho.

Per compensar l'impacte de l'increment del lloguer hem iniciat els tràmits per ser una entitat d'utilitat pública i poder acceptar donacions de persones o altres entitats.

Estem preparant la documentació que presentarem el 2024 per acreditar-nos, l'acreditació és el procés d'adaptació dels centres al DECRET69/2020 del Departament de Serveis Socials. Aquest procés a banda de preparar molta documentació (protocols, etc.)

el centre ha de tenir una infraestructura concreta. Per saber quines modificacions estructurals haurem de fer per complir amb el DECRET 69/2020 hem demanat a un estudi d'enginyeria i arquitectura quines modificacions hauríem de fer segons el decret (ha tingut un cost).

Ens han fet un pressupost de les obres i de la gestió de les obres i buscarem ajuts per poder garantir la seva realització quan sigui necessari.

Ens hem presentat als Ajuts Socials de la Fundació La Caixa per fer les modificacions necessàries del local segons la normativa aplicable del DECRET 69/2020 i tenir l'Acreditació.

Agraïm la donació d'una grua de bipedestació d'un antic usuari, en tenim dues, que garanteixen les bones praxis pels usuaris i pel personal del centre.

Durant el 2023 hem optat mitjançant els ajuts del KIT DIGITAL a diferents propostes:

- Hem implementat un sistema informàtic, AMIRITMO, per millorar la gestió del centre i adaptar-nos a les condicions que exigeix l'Acreditació (Procés per homologar i adaptar les entitats proveïdores de recursos de la Generalitat).
- Hem iniciat la millora i actualització de la web amb PYMERALIA.
- Hem instal·lat programes de seguretat als ordinadors.

En l'apartat de recursos humans destaquem la dificultat per consolidar la plaça del Responsable Higiènic Sanitari. Creiem que hem trobat una infermera que tindrà continuïtat.

Fins al juliol del 2023 teníem una fisioterapeuta que ens proporcionava DEPENDENTIA, a partir de l'agost hem incorporat una fisioterapeuta a la plantilla i hem augmentat la seva presència de 20 h a 35 h a la setmana.

Les retribucions salarials han estat les marcades pel Convenio marco estatal de servicios de atención a las personas dependientes y desarrollo de la promoción de la autonomía personal (código de convenio n.º 99010825011997).

I al juny de l'any 2023 es va fer una actualització del conveni un cop va sortir publicat.

La formació l'hem fet juntament amb un altre centre de dia de Sant Boi, La Lluna, i ACAD ens ha organitzat el curs de PRIMERS AUXILIS. Des del 2022 tenim un desfibril·lador i volem repassar el seu funcionament sovint.

Millores per garantir una millor atenció a les persones usuàries i per oferir un entorn segur de treball.

- Des del 2015 hem fet algunes millores al local per tal d'oferir un entorn el més adequat possible a les necessitats dels nostres usuaris. Es van pintar totes les sales d'ús comú, es va fer una revisió completa de la instal·lació elèctrica i comptadors d'aigua i llum. També es va renovar el sistema de climatització del local.

- El 2016 es va renovar la il·luminació de les dues sales principals amb llums led.

- El 2017 es van canviar ordinadors. I es van comprar cadires noves de polipell per fer-ne ús preferent a una sala que s'utilitza com a menjador també i garantir-ne una neteja eficient. Comprant aquestes cadires evitem moure les cadires als diferents espais i cuidar la salut laboral de les persones treballadores.

- El 2018: vàrem canviar la nevera per garantir la conservació dels aliments. Canvi de llums led a tres espais més. I es va fer obres per millorar el bany assistit i fer dos banys més en zones on hi havia un safareig i màquina d'aire condicionat. Vàrem adaptar una de les entrades al local amb un elevador on hi ha 4 esglaons.

- El 2019 vàrem continuar amb la millora d'una de les entrades al local on estava l'elevador per fer un tancament per garantir la seguretat a l'accés a l'elevador.

- El 2020 vàrem posar mosquiteres a les finestres i portes d'accés per evitar l'entrada d'insectes al centre durant les estones de ventilació per evitar els contagis per COVID-19.

- El 2021 vàrem posar un extractor a un dels lavabos. Hem instal·lat una màquina de purificació d'aire i un mesurador de CO₂.

- El 2023 vàrem canviar el descalcificador del rentaplats per garantir un bon funcionament del rentaplats.

ASSOCIACIÓ D'AJUDA A LA MEMORIA MAGNOLIA

Detall del Compte d'explotació de l'exercici

CONCEPTE	2023	
Prestació de serveis	205.860,31	
Subvencions a l'explotació	114.244,89	
Ingressos excepcionals	5.375,67	
TOTAL INGRESSOS	325.480,87	
compres i aprovisionaments	847,01	
confecció menús	23.605,18	
Treballs altres empreses i professionals	18.308,04	
Transports	931,70	
Taxes i tributs	0,00	
TOTAL COSTOS VARIABLES	43.691,93	
RESULTAT MARGE CONTRIBUCIÓ	281.788,94	86,58%
LLOGUERS	81.348,54	
REPARACIÓ I CONSERVACIÓ	2.897,74	
SERVEIS DE PROFESSIONALS INDEP.	1.089,00	
ASSEGURANCES	1.549,47	
PUBLICITAT	869,59	
SUBMINISTRAMENTS	9.401,60	
ALTRES SERVEIS	23.433,55	
TRIBUTS	0,00	
AMORTITZACIONS	1.876,69	
DOTACIÓ PROVISIONS	0,00	
TOTAL DESPESES FIXES	122.466,18	37,63%
NOMINES	136.166,03	
INDEMNITZACIONS	0,00	
SEGURETAT SOCIAL EMPRESA	33.162,66	
ALTRES DESPESES SOCIALS	0,00	
TOTAL COST PERSONAL	169.328,69	52,02%
TOTAL DESPESES FIXES	291.794,87	89,65%
DESPESES BANCARIES, INTERESSOS	1.225,74	0,38%
TOTAL RESULTAT	-11.231,67	

ASSOCIACIÓ D'AJUDA A LA MEMORIA MAGNOLIA

Detall del Compte d'explotació de l'exercici

CONCEPTE	2022	
Prestació de serveis	170.105,47	
Subvencions a l'explotació	133.617,45	
TOTAL INGRESSOS	303.722,92	
compres i aprovisionaments	10.662,74	
confecció menús	20.855,87	
Treballs altres empreses i professionals	14.008,71	
Transports	0,00	
Taxes i tributs	0,00	
TOTAL COSTOS VARIABLES	45.527,32	
RESULTAT MARGE CONTRIBUCIÓ	258.195,60	79,33%
LLOGUERS	65.233,96	
REPARACIÓ I CONSERVACIÓ	1.624,16	
SERVEIS DE PROFESSIONALS INDEP.	7.917,07	
ASSEGURANCES	1.641,10	
PUBLICITAT	2.695,59	
SUBMINISTRAMENTS	7.120,81	
ALTRES SERVEIS	32.331,58	
TRIBUTS	0,00	
AMORTITZACIONS	1.327,76	
DOTACIÓ PROVISIONS	0,00	
TOTAL DESPESES FIXES	119.892,03	36,84%
NOMINES	142.121,85	
INDEMNITZACIONS	0,00	
SEGURETAT SOCIAL EMPRESA	40.276,45	
ALTRES DESPESES SOCIALS	0,00	
TOTAL COST PERSONAL	182.398,30	56,04%
TOTAL DESPESES FIXES	302.290,33	92,87%
DESPESES BANCARIES, INTERESSOS	948,47	0,29%
TOTAL RESULTAT	-45.043,20	

ASSOCIACIÓ D'AJUDA A LA MEMORIA MAGNOLIA

Detall del Compte d'explotació de l'exercici

CONCEPTE	2021	
Prestació de serveis	156.270,52	
Subvencions a l'explotació	188.519,83	
TOTAL INGRESSOS	344.790,35	
compres i aprovisionaments	443,70	
confecció menús	17.143,54	
Treballs altres empreses i professionals	2.184,05	
Transports	0,00	
Taxes i tributs	0,00	
TOTAL COSTOS VARIABLES	19.771,29	
RESULTAT MARGE CONTRIBUCIÓ	325.019,06	107,01%
LLOGUERS	10.709,40	
REPARACIÓ I CONSERVACIÓ		
SERVEIS DE PROFESSIONALS INDEP.	7.924,12	
ASSEGURANCES		
PUBLICITAT		
SUBMINISTRAMENTS		
ALTRES SERVEIS	79.369,09	
TRIBUTS	28,20	
AMORTITZACIONS	1.044,39	
DOTACIÓ PROVISIONS	0,00	
TOTAL DESPESES FIXES	99.075,20	32,62%
NOMINES	126.845,91	
INDEMNITZACIONS	0,00	
SEGURETAT SOCIAL EMPRESA	41.154,48	
ALTRES DESPESES SOCIALS	0,00	
TOTAL COST PERSONAL	168.000,39	55,31%
TOTAL DESPESES FIXES	267.075,59	87,93%
DESPESES BANCARIES, INTERESSOS	41,42	0,01%
TOTAL RESULTAT	57.902,05	

7. COMUNICACIONS

El centre de dia comunica les seves activitats mitjançant Instagram (@centrelamagnolia). A la xarxa posem algunes de les activitats què fem diàriament.

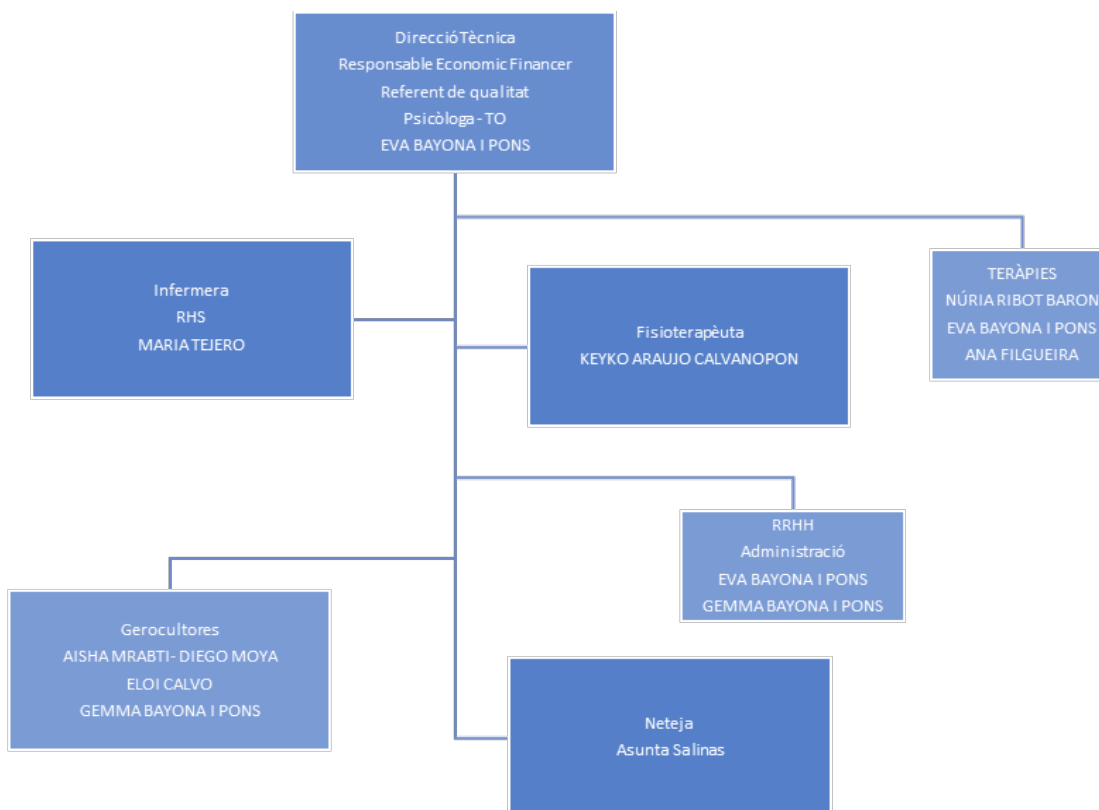
La pàgina web està en revisió i transformació per tenir un bon posicionament a internet. Amb el Kit Digital hem contractat a PYMERALIA per millorar el posicionament modernitzant la web en aspectes tècnics. També hem afegit l'apartat de transparència la web per oferir una detallada visió de què fem al centre de dia amb descripcions i dades, com col·laborem amb altres entitats, etc.

Ens podeu visitar a <https://centredediabcn.org>

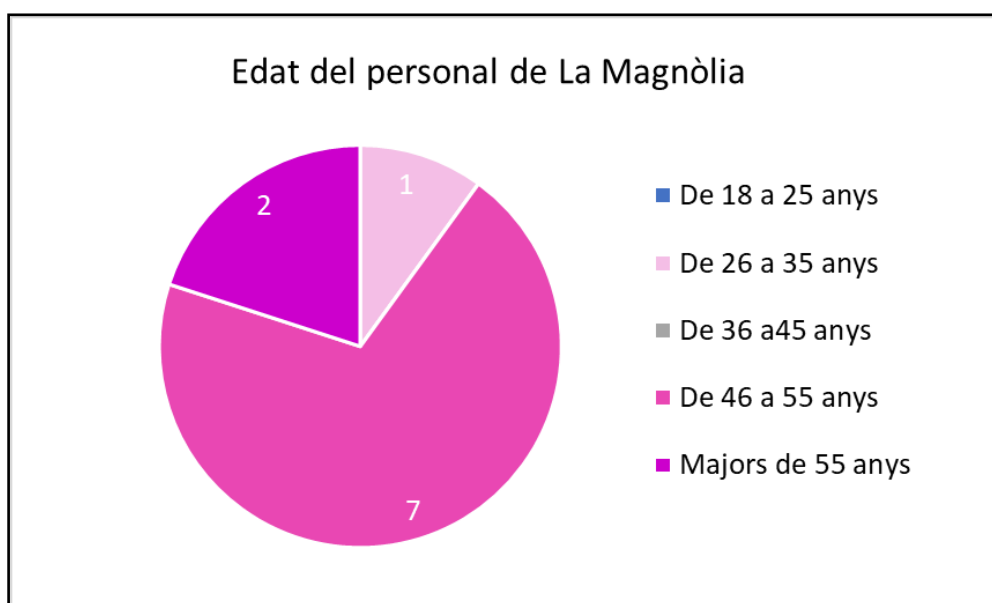
Amb les famílies tenim una comunicació diària amb les famílies que porten o recullen als seus familiars al centre. Amb la resta ens comuniquem preferentment per correu electrònic perquè quedi constància de les informacions i poder fer-ne un bon registre i seguiment. També utilitzem el WhatsApp per compartir fotografies o missatges.

La comunicació telefònica la reservem per temes què s'han de resoldre de manera immediata, per exemple, si una persona es troba malament al centre truquem al seu familiar de referència per concretar o consultar què farem. Per evitar les interrupcions i garantir una bona organització durant les activitats del centre, demanem a les famílies que les trucades les realitzin de 16 a 18h.

8. ORGANITZACIÓ



La plantilla fixa de l'Associació en data 31 de desembre del 2023 era de 10 persones, de les quals 5 fan jornada completa. A banda del personal propi, el podòleg és autònom i ofereix els seus serveis quan els sol·licitem.



Gràfica 5. Edat del personal de La Magnòlia.

EVA BAYONA I PONS. Psicòleg i Directora del Centre de Dia (de dilluns a divendres de 9 a 18 h).

- Orientar a les famílies sobre quines activitats del Centre són més apropiades per l'estat dels usuaris o orientar a un altre recurs.
- Coordinació avaluacions periòdiques de l'estat de l'usuari, per controlar l'evolució de la malaltia.
- Tasques de direcció i coordinació del personal del Centre de Dia.
- Difusió informació del Centre de Dia.
- Informació i orientació als familiars dels usuaris del Centre de Dia.
- Atenció i assistència als usuaris del Centre de Dia en les teràpies i activitats de vida diària.

En l'àmbit social:

- Atenció i assessorament als familiars dels usuaris del Centre de Dia.
- Recollida de dades de tipus social.
- Tramitació de la documentació del Centre de Dia.
- Tramitació de la documentació entre el Centre de Dia i la GENERALITAT.
- Tramitació de la documentació entre el Centre de Dia i Consorci de Serveis Socials.

NÚRIA RIBOT. Psicòleg, dimarts i dijous de 10:30 a 14:30 h. Es va reincorporar al mes de juliol del 2021 de l'ERTO.

- Difusió informació del Centre de Dia.
- Informació i orientació als familiars dels pacients del Centre de Dia.
- Elaboració del PIAI coordinat amb els altres professionals del centre de dia.
- Preparació de les teràpies.
- Atenció i assistència als usuaris i usuàries del Centre de Dia en les teràpies i activitats de vida diària.

MARIA TEJERO. Infermera i Responsable higiènic-sanitària.
(Dimarts i dijous de 11 a 14 h). Fins al mes de setembre.

- Elaboració de la història clínica dels usuaris del Centre de Dia.
- Control tensió i pes.
- Atenció als familiars dels usuaris del Centre de Dia.
- Elaboració dels objectius individualitzats d'infermeria.
- Control de la preparació i administració de la medicació.
- Control de les dietes.

KEYKO ARAUJO. Fisioterapeuta.

- De dilluns a divendres de 9:30 a 17 h
- Valoració de les necessitats específiques de cada pacient.
- Preparació i realització de les sessions de Fisioteràpia.
- Atenció i assessorament als familiars dels pacients del Centre de Dia.
- El setembre del 2023 hem incrementat les hores de 20 a 35h.
- Realització de les sessions d'exercici físic d'una hora, tres dies a la setmana, amb els usuaris del centre de dia per tal

d'oferir més temps a la fisioterapeuta del centre per donar una atenció individualitzada als usuaris.

ELOI CALVO I REAL. Auxiliar de geriatria i Educador Social (de dilluns a divendres de 9 a 17 h)

AISHA MRBATI. Auxiliar de geriatria. De dilluns a divendres 9:30 a 17:30 h.

GEMMA BAYONA I PONS. Auxiliar de geriatria 10:30 h a 18:30h.

ANA CRISTINA FILGUEIRA. Art-terapeuta. Dijous de 11 a 14.
S'incorpora al centre de dia al setembre del 2021.

ASUNTA SALINAS. Netejadora.

- Manteniment d'un ambient net i agradable pels usuaris.
- Suport a l'hora de dinar. Té la titulació de manipulació d'aliments.

DIEGO MOYA. Auxiliar de geriatria. De dilluns a divendres de 10 a 18 h.

FORMACIONS REALITZADES PEL PERSONAL DURANT L'ANY 2023

- **PRIMERS AUXILIS I FORMACIÓ SUPORT VITAL BÀSIC . (5 H) Tolt l'equip.**
- **PROGRAMA FORMATIVO DE ACTUALIZACIÓN EN FISIOTERAPIA. 4ª EDICIÓN**
- **Serveis assistencials a persones amb dependència.** Directora del centre de dia. 15 h.
- **Neurociència i creativitat:** Psicòloga del centre de dia. 15 h.
- **Dansateràpia:** Psicòloga del centre de dia.

9. PRÀCTIQUES

S'ha comptat amb 20 alumnes de 7 centres amb els que tenim convenis per a la realització de pràctiques professionals de TÈCNIC D'ATENCIÓ A LA DEPENDÈNCIA, pràcticum de psicologia i pràctiques d'art-teràpia.

- UAB: 4
- ABAT OLIBA:2
- UNIVERSITAT BLANQUERNA: 3
- UOC: 4
- UNIVERSITAT DE GIRONA. MESTRATGE D'ART-TERÀPIA: 2
- INSTITUT CAN VILUMARA:2
- SAGRAT COR DE SARRIÀ:3

També hem col·laborat amb la UNIVERSITAT INTERNACIONAL DE CATALUNYA pel voluntariat de 50 hores que fan els estudiants de medicina. Han vingut dos alumnes.

La preparació pràctica dels professionals és molt important, per tant, el Centre de Dia, està satisfet en col·laborar en aquesta tasca.

PRÀCTIQUES PROFESSIONALS DE PSICOLOGIA: 13
PRÀCTIQUES PROFESSIONALS DE TÈCNIC D'ATENCIÓ A LA DEPENDÈNCIA: 5
PRÀCTIQUES MESTRATGE ART-TERÀPIA: 2

10. COL·LABORACIONS

Des de fa 5 anys col·laborem amb el projecte Radars de l'Ajuntament de Barcelona. Un projecte comunitari que vol detectar la solitud no volguda de les persones grans i actuar amb entitats i voluntaris per tal de generar xarxes de suport perquè les persones grans no se sentin soles.

Des del Centre, pensem que formar part de l'equip motor del projecte Radars al barri de Galvany ens ha donat una visibilitat amb els Serveis Socials i diferents entitats de la zona.

Durant el 2023 no hem pogut participar activament a totes les reunions com amb la resta d'entitats del barri perquè hem estat totalment centrats en el funcionament del centre de dia i la consolidació de la nova situació post-COVID.

Des del 2021 hem col·laborat amb el CAP ADRIÀ per vacunar a les persones usuàries del centre de dia a les nostres instal·lacions. Recollim les dades de cada persona i les indicacions de la família per vacunar de la grip i/o COVID. Elaborem un llistat i el CAP ens informa de quan vindran. Això ens genera molta feina perquè paral·lelament els CAPS van trucant per oferir la vacunació al domicili o al CAP i això genera moltes confusions i feina ingent de fer i refer llistats i enviar-los als responsables del CAP. Tot i això, considerem què és beneficiós pels nostres usuaris i mantenim la col·laboració.

PERSONES VACUNADES DE GRIP L'ANY 2023: 30

PERSONES VACUNADES DE CÒVID L'ANY 2023 : 25

11. ASSOLIMENTS

- El Centre de Dia La Magnòlia té com a objectiu principal el benestar de les persones, i per això utilitza tots els seus recursos per aquest fi.
- Pensem que l'autonomia és un paràmetre molt important per assolir aquest benestar, és per això que les nostres activitats estan pensades per mantenir i fomentar aquesta autonomia. És per això que hem incrementat les hores de fisioteràpia al centre. A partir del setembre del 2023 hem augmentat l'horari de la fisioterapeuta de 20 a 35 h setmanals.
- Durant el 2023 hem treballat per compensar encara les repercussions negatives que ha generat el COVID i hem anat incorporant la mascareta i les mesures higièniques cada cop que les dades epidemiològiques ho han fet necessari.
- Hem preparat la documentació de l'Acreditació, tràmit per mantenir el conveni de col·laboració amb la Generalitat, donat que han canviat la normativa i els centres ens hem d'adaptar.
- Ens hem presentat als ajuts socials de La Caixa, hem passat les dues primers fases i ens han denegat l'ajut sol·licitat finalment.
- Hem demanat a La Caixa el motiu pel qual ens han denegat l'ajut i estem treballant en l'acompliment dels requisits per tornar-nos a presentar.

12. PROPOSTES 2024

1. Consolidar el funcionament de les eines digitals que hem aconseguit amb els ajuts del KIT DIGITAL, millorant la gestió del centre amb l'aplicatiu informatitzat i actualitzant la web per millorar el posicionament.
2. Consolidar l'ocupació d'usuaris del Centre de Dia que garanteixen la viabilitat del centre de dia i el seu bon funcionament.
3. Augmentar la difusió del Centre a col·lectius susceptibles de necessitar els nostres serveis. Hospitals de dia i neuròlegs.
4. Seguir col·laborant amb entitats per oferir formació pràctica.
5. Consolidar els usuaris dels tallers de memòria.
6. Establir mecanismes de suport als familiars dels usuaris del centre.
7. Presentar la documentació necessària per a l'Acreditació, que ha de garantir el manteniment de la col·laboració del nostre centre amb la Generalitat .
8. Presentar-nos als ajuts socials de La Caixa per finançar les possibles obres necessàries per l'Acreditació del centre.
9. Continuar sent sensibles i flexibles a les demandes de les persones que pateixen.
10. Augmentar la nostra presència a les reunions de l'equip motor del projecte Ràdars.

11. Intentar establir activitats perquè persones externes al centre coneguin la realitat dels pacients del Centre de Dia. Valorar la possibilitat de reprendre la col·laboració amb els grups de voluntaris de La Caixa.
12. Fer seguiment de l'estat de la documentació necessària presentada per ser una Entitat d'interès públic i poder rebre suport econòmic en condicions favorables pels donants.
13. Afavorir les relacions intergeneracionals, mitjançant la col·laboració amb els Instituts que ho sol·licitin dins els continguts d'Aprenentatge i Servei que és obligatori pels Instituts si la situació pandèmica ho permet.

13. AGRAÏMENTS

Celebrar el desè aniversari del centre de dia La Magnòlia ens fa molta il·lusió, i no només celebrar-ho perquè hem arribat als 10 anys, volem celebrar-ho també pèl com hem arribat i el camí que hem fet. Lluitant amb dos variables que han tombat moltes iniciatives socials i empresarials. L'augment del lloguer i els efectes del COVID.

Per tant, tenim molt a celebrar, en primer lloc, hem de donar les gràcies novament a les famílies què ens fan confiança, als Serveis Socials què coneixen la nostra tasca i som un recurs què tenen molt present, a totes les persones que cada dia des de fa 10 anys han participat de les activitats que cada dia proposem i han gaudit dels nostres serveis. Hem triat el verb gaudir perquè ens fa molt feliços observar com la majoria de les persones gaudeixen al centre amb les nostres atencions i serveis i ens deixem la pell perquè aquelles persones que no ho gaudeixen, per diferents circumstàncies, ho facin, si més no, a estones o moments.

Per tant, tenim, famílies, persones usuàries, els Serveis Socials i ens falta anomenar als professionals que han passat per La Magnòlia i els que actualment estan treballant. No podríem haver fet aquest camí sense el compromís de cadascun d'ells i elles. L'atenció centrada a la persona requereix una constant observació de les persones usuàries i intervenció, així doncs, el personal ha d'estar atent a les necessitats, canvis i preferències de cada persona. Si aquestes tasques ja són complexes quan hi ha una permanent interacció entre persones i en diferents moments del dia, hem de donar les gràcies perquè tots els professionals fan aquesta feina professional, tranquil·la i positivament, i la cirereta del pastís amb un somriure sempre.

Amb tots aquests ingredients no podem fer altra cosa que celebrar-ho i posar en valor la feina què fan les famílies i/o

cuidadors al domicili i el suport que ofereix el centre de dia per acompanyar-los en la cura dels seus familiars.

El nostre repte és mantenir i millorar la qualitat assistencial. Com li vaig dir al fill d'un usuari què és actor, un gran actor, al centre cada dia hi ha diverses funcions en el mateix escenari i les funcions no són iguals perquè els actors cada dia les interpreten de manera diferent. A vegades podem anticipar com interpretaran el seu paper els usuaris i d'altres ens sorprèn i hem d'adaptar-nos per acabar el dia aplaudint com a espectadors, uns espectadors que interactuen constantment amb els actors. Per acabar no vull oblidar a la persona del Departament de Serveis Socials, Carme Milián, que va fer tot el possible perquè poguéssim continuar el nostre projecte, iniciat per l'entitat Ispa el 1999.

14. ANNEX

L'ACTIVITAT REALITZADA AL CENTRE DE DIA LA MAGNÒLIA.

ACTIVITATS REALITZADES:

- I. Teràpia d'estimulació cognitiva: consisteix en la programació d'exercicis varis que requereixen el treball de diverses funcions cognitives. Cal un examen neuropsicològic previ de la persona (sempre que sigui possible), que mostri les seves mancances, el grau d'afectació i les capacitats que encara disposa. Segons els resultats d'aquest examen es proposen un seguit d'activitats que van variant d'una sessió a l'altra, en funció dels objectius marcats i de les àrees on es vulgui incidir.

L'actuació pot ser grupal, amb persones de característiques similars.

Les àrees que es treballen són diverses i s'alternen al llarg de la setmana:

- ◆ Atenció i concentració.
- ◆ Llenguatge: comprensió i expressió.
- ◆ Memòria.
- ◆ Reminiscències.
- ◆ Càlcul.
- ◆ Escriptura.
- ◆ Gnòsies.
- ◆ Pràxies, etc.

TEMPORALITZACIÓ: EN GRUP CADA DIA DE 12:30 A 13:30 H.
ES FAN DIFERENTS GRUPS SEGONS L'ASSISTÈNCIA.

CADA DIA ES PERSONALITZEN ACTIVITATS AMB SUPORT DE PAPER PER ALS USUARIS QUÈ HO TENEN PAUTAT.

- II. Teràpia d'orientació a la realitat: pretén activar i enfortir les funcions cognitives que encara no estan greument deteriorades, per tal de reconstruir una mínima orientació espacial i temporal.

La reorientació de la persona s'aconsegueix mitjançant l'estimulació contínua i repetitiva en l'ambient. La reducció de la confusió o desorientació incideix directament en l'autonomia i benestar.

TEMPORALITZACIÓ: EN GRUP CADA DIA A L'INICI DE LA SESSIÓ DE 12:30 A 13:30 H. ES FAN DIFERENTS GRUPS SEGONS L'ASSISTÈNCIA.

DE FORMA INFORMAL EN DIFERENTS MOMENTS I ESPAIS SENYALITZATS AMB DATA DEL DIA I RELLOTGES.

- III. Teràpia ocupacional: realització de treballs manuals diversos d'acord amb les preferències personals. També pot tenir un caràcter recreatiu.

Finalitat:

- Despertar aficions.
- Aconseguir la màxima independència en les activitats de la vida diària.
- Augmentar autoestima.
- Fomentar la capacitat de comunicació, les relacions socials.
- En certes activitats es fomenten les reminiscències.
- Treballar la motricitat fina.

TEMPORALITZACIÓ: AL LLARG DEL DIA EN DIFERENTS MOMENTS, PREFERENTMENT DE 9 A 11,30 I DE 16 A 17 H. HO FAN LES PERSONES QUÈ ELS AGRADA, PER TANT, NO TOTS ELS USUARIS AL REALITZEN.

- IV. Activitats amb música: en general és la utilització de la música per aconseguir el restabliment, millora o manteniment de la salut física i psíquica de les persones, alhora que estimula les capacitats cognitives (memòria, atenció, llenguatge, etc.)

TEMPORALITZACIÓ: UN DIA A LA SETMANA L'ACTIVITAT DE 12:30 A 13:30 H LA FEM AMB EL SUPORT DE LA MÚSICA. AL LLARG DE L DIA UTILITZEM EL RECURS DE LA MÚSICA PER ACOMPANYAR ALTRES ACTIVITATS O MOMENTS DE DESCANS.

- V. Psicomotricitat: estimulació de les funcions motrius per augmentar la força muscular, treballar la coordinació, l'equilibri, la memòria, millorar la circulació sanguínia i la resistència al cansament i aconseguir una major independència en les activitats de vida diària.

TEMPORALITZACIÓ PSICOMOTRICITAT: CADA DIA DE 11:30 A 12:30 H. ES REALITZA DE FORMA GRUPAL. INICIALMENT LES PERSONES QUE TENEN PROBLEMES PER SEGUIR L'ACTIVITAT ES DESPLACEN A UN ALTRA SALA I ADAPTEM L'ACTIVITAT A LES SEVES NECESSITATS. FOMENTEM LA PRESÈNCIA DE LA MAJORIA DE LES PERSONES USUÀRIES PER FOMENTAR L'ACTIVITAT ENCARA QUE LA PARTICIPACIÓ SIGUI FLUCTUANT O PASSIVA INICIALMENT.

VI. GRUPS DE CONVIVÈNCIA: Prioritzem que els usuaris i usuàries estiguin en entorns diferenciats aprofitant la infraestructura del local. Tenim 3 grups diferenciats.

1. Grups de persones que només fan mitja jornada als matins. Disposades a l'entrada el centre de dia en taules per dos persones separades per una mampara.
2. Grups de persones que fan la jornada sencera.
3. Persones que necessiten major atenció assistencial i fan jornada sencera.

També realitzem activitats amb grups reduïts en altres espais per descongestionar la sala principal i donar una atenció més personalitzada.

TEMPORALITZACIÓ: CADA DIA A PARTIR DE LES 9 DEL MATÍ FINS A LES 11:30 H. LES PERSONES VAN ARRIBANT I LES DISPOSEM EN DIFERENTS GRUPS SEGONS NECESSITATS, AFINITATS I ESTAT COGNITIU.

VII. Art-teràpia: integrem les diverses expressions artístiques com les arts plàstiques, la música, la literatura, la poesia, el teatre, el moviment... per fer un abordatge terapèutic. Totes aquestes disciplines són eines per expressar emocions i treballar amb les capacitats que encara mantenen les persones amb demència.

TEMPORITZACIÓ: UN COP A LA SETMANA ES FAN 2 GRUPS DE 4-6 PERSONES. AQUESTA ACTIVITAT LA REALITZEN AQUELLES PERSONES QUÈ ELS AGRADA. NO SEMPRE SÓN LES MATEIXES SEGONS LA DISCIPLINA QUÈ TREBALLEM.

- VIII. FISIOTERÀPIA: L'objectiu de la fisioteràpia al centre de dia pot ser per mantenir l'estat físic, rehabilitar, compensar i oferir confort. L'objectiu de la fisioteràpia al centre de dia pot ser per mantenir l'estat físic, rehabilitar, compensar i oferir confort.

TEMPORALITZACIÓ FISIOTERÀPIA: LA FISIOTERAPEUTA PAUTA ELS DIES I DURADA DE LA SEVA INTERVENCIÓ AMB CADA PERSONA. POT FER-HO DE MANERA INDIVIDUALITZADA I EN PETITS GRUPS. EN AQUESTS GRUPS O SESSIONS ES COMPLEMENTA EL QUE NECESSITA CADASCÚ I QUE NO ES FA A LES SESSIONS DE PSICOMOTRICITAT.

NÚMERO D'ALTES

GENER	3
FEBRER	0
MARÇ	2
ABRIL	4
MAIG	0
JUNY	4
JULIOL	2
AGOST	1
SETEMBRE	2
OCTUBRE	3
NOVEMBRE	0
DESEMBRE	3

NÚMERO DE BAIXES

GENER	3
FEBRER	2
MARÇ	1
ABRIL	3
MAIG	2
JUNY	2
JULIOL	1
AGOST	3
SETEMBRE	1
OCTUBRE	
NOVEMBRE	2
DESEMBRE	2

NÚMERO D'INCORPORACIONS I BAIXES DE PROFESSIONALS

Incorporacions → 2

Baixes → 1

NÚMERO VISITES INFORMATIVES 2023

GENER	7
FEBRER	5
MARÇ	4
ABRIL	6
MAIG	5
JUNY	6
JULIOL	7
AGOST	6
SETEMBRE	8
OCTUBRE	7
NOVEMBRE	6
DESEMBRE	9